




Servisni priročnik za Dell™ Latitude™ E5410 Discrete

[Posegi v računalnik](#)
[Dodajanje in zamenjava delov](#)
[Tehnični podatki](#)
[Dijagnostika](#)
[Sistemske nastavitve](#)

Opombe, previdnostni ukrepi in opozorila

-  **OPOMBA:** OPOMBA označuje pomembne informacije za učinkovitejšo uporabo računalnika.
-  **POZOR:** POZOR označuje možnost poškodb strojne opreme ali izgube podatkov ob neupoštevanju navodil.
-  **OPOZORILO:** OPOZORILO označuje možnost poškodbe lastnine, telesnih poškodb ali smrti.

Če ste kupili računalnik Dell™ n Series, lahko vse sklice na Microsoft® Windows® v tem dokumentu prezrete.

Informacije v tem dokumentu se lahko spremenijo brez predhodnega obvestila.
© 2010 Dell Inc. Vse pravice pridržane.

Vsakršno razmnoževanje tega gradiva brez pisnega dovoljenja družbe Dell Inc. je strogo prepovedano.

Blagovne znamke, uporabljene v tem besedilu: *Dell*, logotip *DELL*, *Latitude*, *Wi-Fi Catcher* in *ExpressCharge*, so blagovne znamke družbe Dell Inc.; *Intel*, *Pentium*, *Celeron* in *Core* so blagovne znamke ali registrirane blagovne znamke družbe Intel Corporation; *Bluetooth* je registrirana blagovna znamka družbe Bluetooth SIG, Inc. in jo Dell uporablja pod licenco; *TouchStrip* je blagovna znamka podjetja Zvetco Biometrics, LLC; *Blu-ray Disc* je blagovna znamka družbe Blu-ray Disc Association; *Microsoft*, *Windows*, *Windows Server*, *MS-DOS*, *Aero*, *Windows Vista*, *Windows XP*, *Windows 7* in *Windows Vista, gumb start Windows 7* so blagovne znamke ali registrirane blagovne znamke družbe Microsoft Corporation v Združenih državah in/ali drugih državah.

V tem dokumentu se lahko uporabljajo tudi druge blagovne znamke in imena, ki se nanašajo na pravne osebe, katerih last so te blagovne znamke ali imena, oziroma na njihove izdelke. Dell Inc. se odreka kakršnim koli lastniškim interesom glede blagovnih znamk in imen, ki niso njegova last.

Junij 2010 Rev. A00

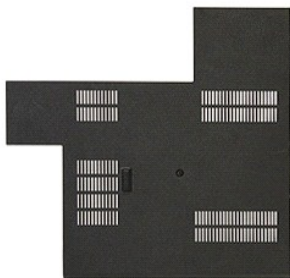
[Nazaj na vsebino](#)

Pokrov za dostop

Servisni priročnik za Dell™ Latitude™ E5410 Discrete

⚠ OPOZORILO: Pred posegom v notranjost računalnika preberite varnostne informacije, ki so priložene računalniku. Za dodatne informacije o varni uporabi glejte spletno stran Normativna skladnost s predpisi na www.dell.com/regulatory_compliance.

Odstranjevanje pokrova za dostop



1. Sledite navodilom v poglavju [Preden začnete z delom znotraj računalnika](#).
2. Odstranite [baterijo](#).
3. Odstranite vijak, s katerim pokrov za dostop pritrjen na računalnik.



4. Dvignite pokrov za dostop pod kotom in ga odstranite iz računalnika.



Nameščanje pokrova za dostop

Za namestitev pokrova za dostop opravite zgornje korake v obratnem vrstnem redu.

[Nazaj na vsebino](#)

[Nazaj na vsebino](#)

Sklop zaslona

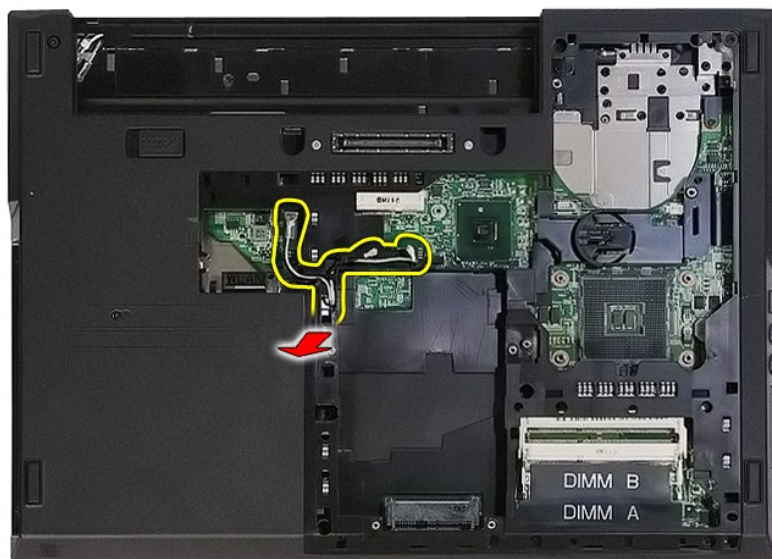
Servisni priročnik za Dell™ Latitude™ E5410 Discrete

⚠ OPOZORILO: Pred posegom v notranjost računalnika preberite varnostne informacije, ki so priložene računalniku. Za dodatne informacije o varni uporabi glejte spletno stran Normativna skladnost s predpisi na www.dell.com/regulatory_compliance.

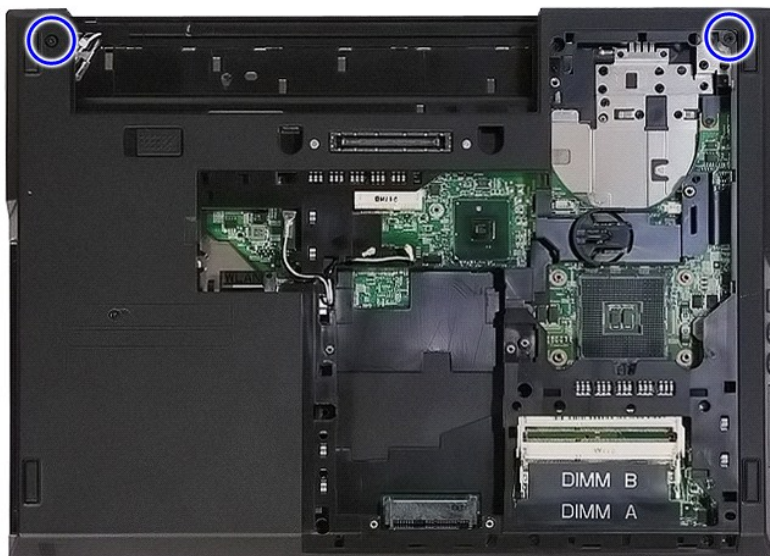
Odstranjevanje sklopa zaslona



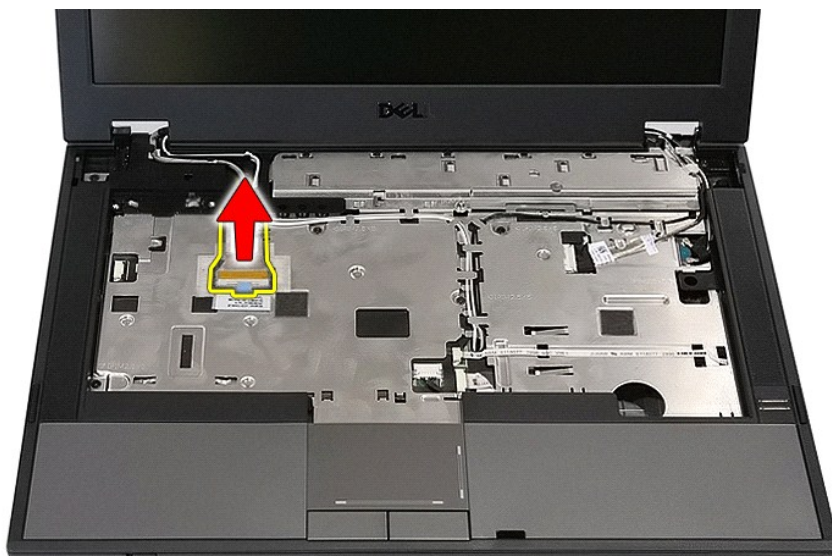
1. Sledite navodilom v poglavju [Preden začnete z delom znotraj računalnika](#).
2. Odstranite [akumulator](#) iz računalnika.
3. Odstranite [pokrov za dostop](#) iz računalnika.
4. Iz računalnika odstranite kartico [WLAN](#).
5. Odstranite [pokrov LED](#) iz računalnika.
6. Iz računalnika odstranite [tipkovnico](#).
7. Odklopite brezžične antene in jih odstranite iz njihove napeljane poti.



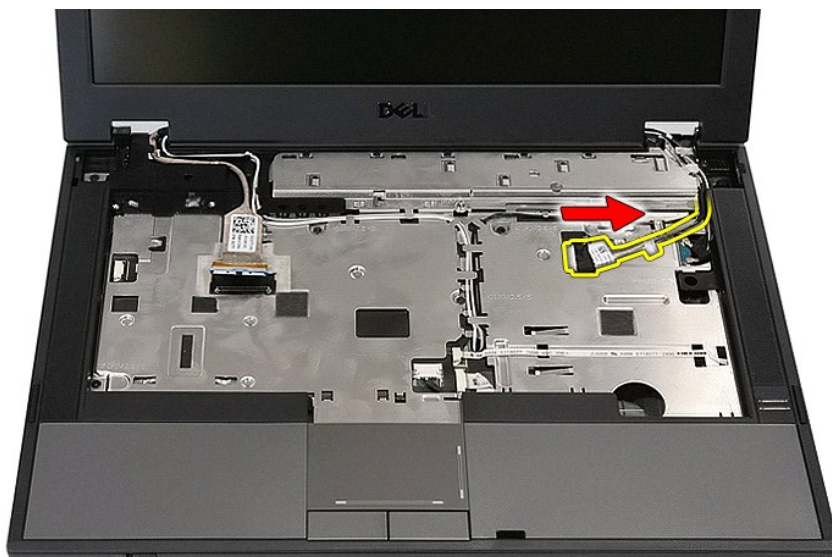
8. Odstranite vijake s katerim je spodnji del sklopa zaslona pritrjen na računalnik.



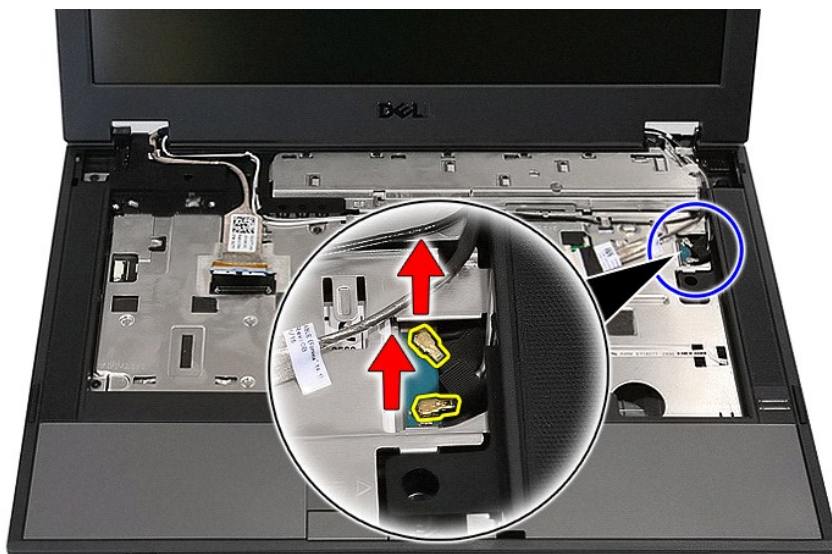
9. Odklopite podatkovni kabel zaslona s sistemske plošče.



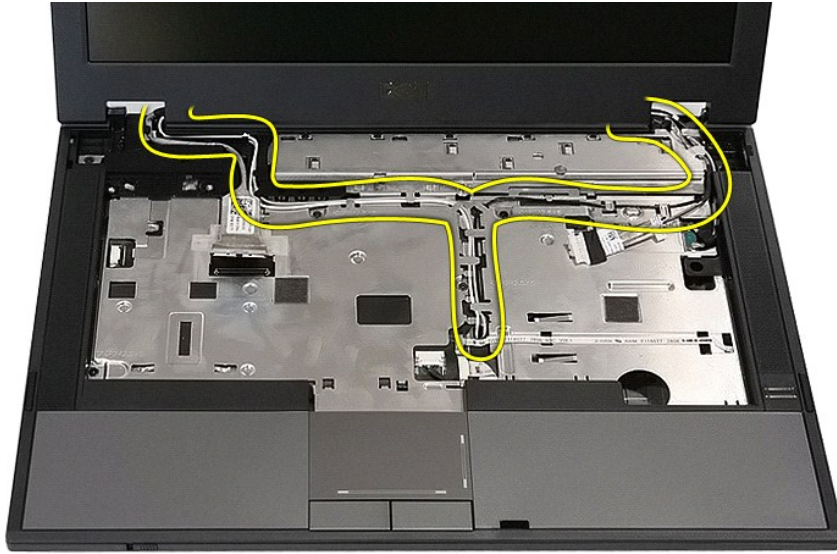
10. Odklopite kabel kamere s sistemske plošče.



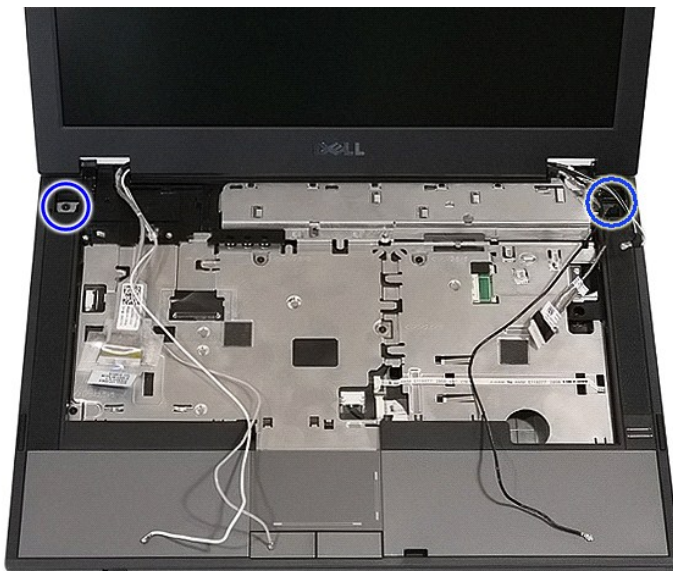
11. Sprostite antenske kable s kartice WWAN (če je nameščena).



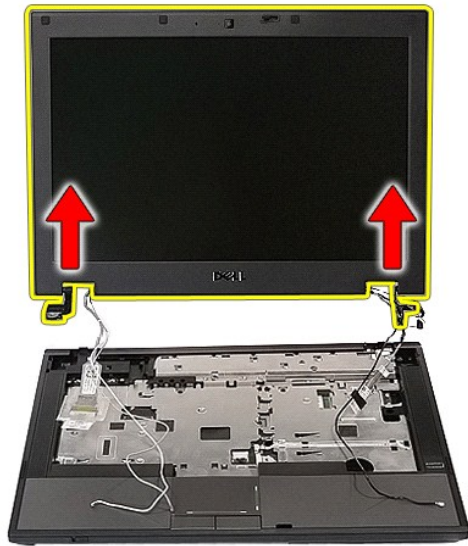
12. Sprostite kable z vodil.



13. Odstranite vijake, s katerimi je sklop zaslona pritrjen na ohišje računalnika.



14. Dvignite sklop zaslona iz računalnika in ga odstranite.



Ponovna namestitev sklopa zaslona

Za namestitev sklopa zaslona opravite zgornje korake v obratnem vrstnem redu.

[Nazaj na vsebino](#)

[Nazaj na vsebino](#)

Baterija

Servisni priročnik za Dell™ Latitude™ E5410 Discrete

⚠ OPOZORILO: Pred posegom v notranjost računalnika preberite varnostne informacije, ki so priložene računalniku. Za dodatne informacije o varni uporabi glejte spletno stran Normativna skladnost s predpisi na www.dell.com/regulatory_compliance.

Odstranjevanje baterije



1. Sledite navodilom v poglavju [Preden začnete z delom znotraj računalnika](#).
2. Zapah za sprostitvev akumulatorja premaknite v odklenjen položaj.



3. Odstranite baterijo iz računalnika.



Ponovna namestitev baterije

Za ponovno namestitev baterije zgornje korake opravite v obratnem vrstnem redu.

[Nazaj na vsebino](#)

[Nazaj na vsebino](#)

Plošča Bluetooth

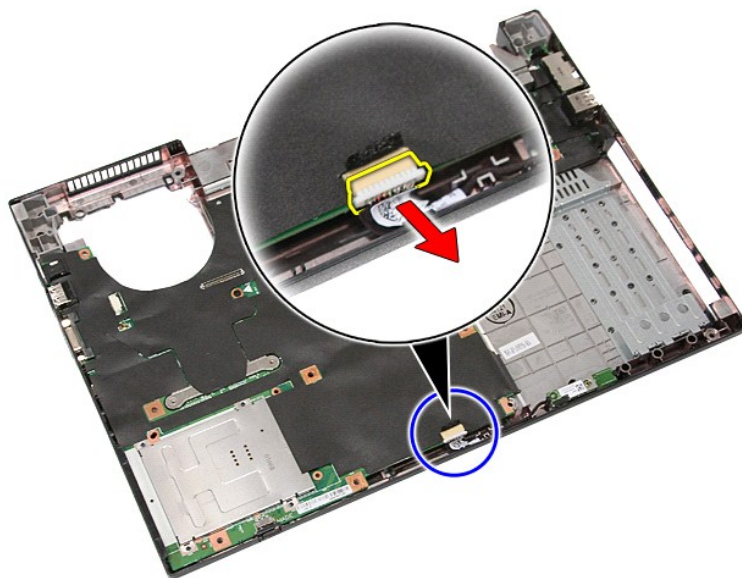
Servisni priročnik za Dell™ Latitude™ E5410 Discrete

⚠ OPOZORILO: Pred posegom v notranjost računalnika preberite varnostne informacije, ki so priložene računalniku. Za dodatne informacije o varni uporabi glejte spletno stran Normativna skladnost s predpisi na www.dell.com/regulatory_compliance.

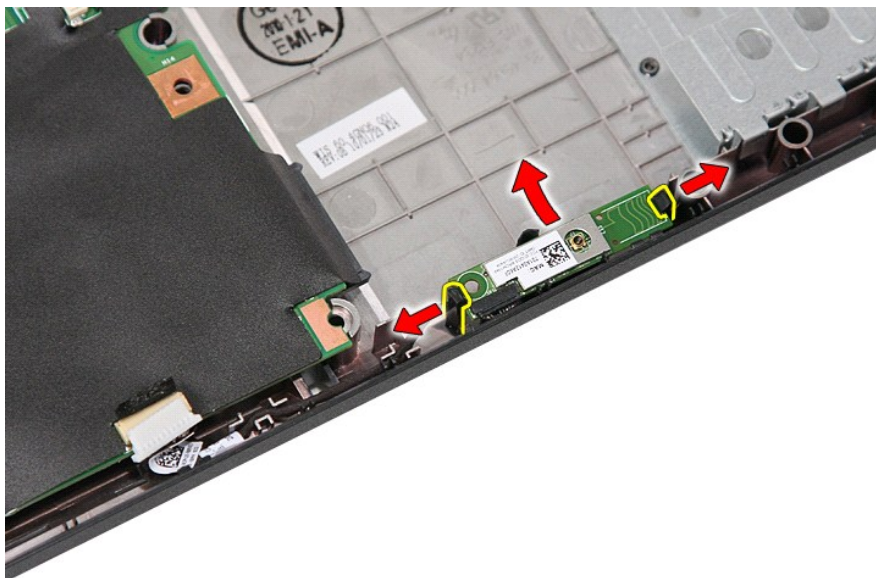
Odstranjevanje plošče Bluetooth



1. Sledite navodilom v poglavju [Preden začnete z delom znotraj računalnika](#).
2. Odstranite [akumulator](#) iz računalnika.
3. Odstranite [pokrov za dostop](#) iz računalnika.
4. Odstranite [optični pogon](#) iz računalnika.
5. Odstranite [pokrov LED](#) iz računalnika.
6. Iz računalnika odstranite [tipkovnico](#).
7. Odstranite [sklop zaslona](#) iz računalnika.
8. Odstranite [pokrov LED](#) iz računalnika.
9. Odstranite [naslon za dlani](#) iz računalnika.
10. Odklopite kabel plošče Bluetooth.



11. Sprostite ploščo Bluetooth s tečajev in jo odstranite.



Ponovna namestitev plošče Bluetooth

Za ponovno namestitev plošče Bluetooth opravite zgornje korake v obratnem vrstnem redu.

[Nazaj na vsebino](#)

[Nazaj na vsebino](#)

Sistemske nastavitve

Servisni priročnik za Dell™ Latitude™ E5410 Discrete

- [Meni <F12>](#)
- [Vstopanje v sistemske nastavitve](#)
- [Zagonski meni](#)
- [Hitri-preizkus gonilnika BIOS](#)
- [Navigacijske tipke](#)
- [Možnosti menija Sistemske nastavitve](#)

Računalnik vsebuje spodnje možnosti za BIOS in sistemske nastavitve:

- 1 Dostopanje do sistemskih nastavitvev s pritiskom na tipko <F2>.
- 1 Odpiranje menija za enkratni zagon s pritiskom na tipko <F12>.
- 1 Zaženite Pre-boot System Assessment (ocenitev sistema pred zagona) s pritiskom <Fn> in gumba za napajanje

Meni <F12>

Ko se prikaže logotip Dell™, pritisnite tipko <F12>, da odprete meni za enkratni zagon s seznamom veljavnih zagonskih naprav za računalnik. **Diagnostika in Enter Setup** (Odpiranje programa za namestitvev) sta tudi vključeni v tem meniju. Naprave, navedene v zagonskem meniju, so odvisne od zagonskih naprav, ki so nameščene v računalniku. Ta meni lahko uporabite, če želite zagnati določeno napravo ali prikazati diagnostiko za računalnik. Če spreminjate zagonski meni, s tem ne spremenite vrstnega reda zagona, ki je shranjen v BIOS-u.

Vstopanje v sistemske nastavitve

Za vstop v Sistemske nastavitve in spremembo uporabniško določenih nastavitvev pritisnite tipko <F2>. Če s to tipko ne morete vstopiti v Sistemske nastavitve, pritisnite tipko <F2>, ko lučke na tipkovnici prvič zasvetijo.

Zagonski meni

Vaš računalnik predstavlja posebno enkratni meni zagona:

- 1 **Lažji dostop** – Za dostop do menija med zagonom sistema pritisnite <F12>.
- 1 **Pozivanje uporabnika**—Če določene tipke niste pritisnili, se to prikaže na pozdravnem zaslonu BIOS.
- 1 **Dodane diagnostične možnosti** —Zagonski meni zdaj ima še dve možnosti: **Diagnostiko IDE pogona** (90/90 diagnostika trdega diska) in **zagon na particijo pripomočkov**

Hitri-preizkus gonilnika BIOS

Gonilnik BIOS Quicktest vam omogoča testiranje fizično funkcionalnost trdega diska brez iskanje prenosljive datoteke iz spletne srani support.dell.com ali ustvarjanja zagonskih disket ali CD-je. Za začetek testiranja izberite **IDE Drive Diagnostics** (diagnostika gonilnika IDE) iz zagonskega menija.

Navigacijske tipke

S pritiskanjem teh tipk se lahko pomikate po zaslonih sistemskih nastavitvev.

Navigacijske tipke	
Dejanje	Pritisk tipke
Razširitev in zmanjšanje polja	<Enter>, tipka z levo ali desno puščico ali tipka +/-
Razširi in zmanjšaj vsa polja	< >
Izhod iz BIOS-a	<Esc> – Nadaljevanje namestitve, Shrani/izhod, Zavrzi/izhod
Spreminjanje nastavitve	Tipka z levo ali desno puščico
Izbira polja, ki ga želite spremeniti	<Enter>
Preklic spremembe	<Esc>
Ponastavitev privzetih nastavitvev	<Alt><F> ali možnost menija Load Defaults (Naloži privzete nastavitve)

Možnosti menija Sistemske nastavitve

Naslednje tabele opisujejo možnosti menija za BIOS namestitve sistema.

General (Splošno)	
Možnost	Opis
	To poglavje podaja primarne značilnosti strojne opreme vašega računalnika. V tem odseku ni nobene možnosti za konfiguriranje. <ol style="list-style-type: none">1 Informacije o sistemu<ul style="list-style-type: none">○ Različica BIOS-a○ Service Tag (Servisna oznaka)○ Asset Tag (Oznaka sredstva)○ Oznaka lastništva

<p>Informacije o sistemu</p>	<ul style="list-style-type: none"> o Datum proizvodnje o Datum lastništva 1 Informacije o pomnilniku <ul style="list-style-type: none"> o Nameščeni pomnilnik o Razpoložljivi pomnilnik o Memory Speed (Hitrost pomnilnika) o Memory Channel Mode (Način pomnilniškega kanala) o Memory Technology (Pomnilniška tehnologija) o DIMM A Size (DIMM A velikost) o DIMM B Size (DIMM B velikost) 1 Informacije o procesorju <ul style="list-style-type: none"> o Processor Type (Vrsta procesorja) o Število jeder o Processor ID (ID procesorja) o Trenutna hitrost ure o Najnižja hitrost ure o Najvišja hitrost ure 1 Informacije o napravi <ul style="list-style-type: none"> o Primarni trdi disk o Modular Bay Device o Sistemska naprava eSATA o Vgradna naprava eSATA <ul style="list-style-type: none"> o Video Controller (Video krmilnik) o Video BIOS Version (Različica video BIOS-a) o Video Memory (Grafični pomnilnik) o Panel Type (Vrsta zaslona) o Native Resolution (Izvirna ločljivost) <ul style="list-style-type: none"> o Audio Controller (Avdio krmilnik) o Modemski krmilnik o Naprava Wi-Fi o Naprava za mobilno telefonijo o Bluetooth Device (Bluetooth naprava)
<p>Informacija o akumulatorju</p>	<p>Prikazuje stanje primarnega akumulatorja in akumulatorja za medijski naprave. Poleg tega tudi prikazuje vrsto napajalnika, ki je priključen na računalnik.</p>
<p>Sekvenca zagona</p>	<p>Računalnik poskuša zagon po vrstnem redu naprav, ki so navedene v tem seznamu:</p> <ul style="list-style-type: none"> 1 Diskette drive (Disketnik) 1 Internal HDD (Notranji trdi disk) 1 USB naprava za shranjevanje 1 CD/DVD/CD-RW pogon 1 Omrežni vmesnik Cardbus 1 Vgrajen omrežni vmesnik <p>Ta seznam navaja vrstni red po katerem BIOS išče naprave, ko skuša najdeti sistem delovanja za zagon. Za spreminjanje vrstnega reda zagona na seznamu izberite napravo, ki jo želite spremeniti, nato kliknite puščico gor/dol ali uporabite tipke PgUp/PgDn za spreminjanje zaporednega mesta naprave. Žagonskih naprav lahko tudi izključimo iz seznama z uporabo potrditvenih polj. Tukaj lahko prav tako omogočite ali onemogočite možnost zagona UEFI.</p>
<p>Date/Time (Datum/Čas)</p>	<p>Prikazuje trenutne nastavitve datuma in časa.</p>

System Configuration (Konfiguracija sistema)	
Možnost	Opis
<p>OPOMBA:</p>	<p>Skupina systemske konfiguracije vsebuje možnosti in nastavitve, povezane z vgrajenimi systemskimi napravami. (Prikaz elementov, navedenih v tem razdelku, je odvisen od računalnika in nameščenih naprav.)</p>
<p>Integrated NIC (Integrirana NIC)</p>	<p>Omogoča ali onemogoča vgrajeni krmilnik LAN-a. Privzeta nastavev: Omogočen w/PXE</p>
<p>System Management (Upravljanje sistema)</p>	<p>Krmilniki mehanizma upravljanje sistema. Možnosti nastavitve so Onemogočen, Samo pripravljen, in ASF 2,0. Privzeta nastavev: ASF 2.0</p>
<p>Parallel Port (Vzporedna vrata)</p>	<p>To polje določa kako delujejo vzporedna vrata na priklpno postajo. Možnosti nastavitvev so Onemogočen, AT, PS/2 in ECP. Privzeta nastavev: AT</p>
<p>Serijska vrata</p>	<p>To polje določa delovanje integriranih serijskih vrat. Nastavitve so Onemogočen, COM1, COM2, COM3 in COM4. Privzeta nastavev: COM1</p>
<p>SATA Operation (Delovanje SATA)</p>	<p>Ta možnost konfigurira način delovanja krmilnika vgrajenega trdega diska SATA. Nastavitve so Onemogočen, ATA, in AHCI. Privzeta nastavev: AHCI</p>
<p>Miscellaneous Devices (Razne naprave)</p>	<p>S kljukicami v poljih lahko omogočate/onemogočate naslednje naprave:</p> <ul style="list-style-type: none"> 1 Vgrajeni modem 1 Modularno ležišče 1 Medijska kartica, kartica PC in 1394 1 Zunanja USB vrata 1 Mikrofon 1 Kamera 1 eSATA Ports (vrata eSATA) 1 Zaščita trdega diska pred padcem <p>Privzeta nastavev: Vse omogočen.</p>

<p>Video</p>

Možnost	Opis
Svetlost LCD	Ta možnost (predstavljena z drsnikom za vklop na baterijo in vklop na omrežno napajanje) nastavi svetlost zaslona, če je senzor za svetlost okolice izklopljen.

Security (Varnost)	
Možnost	Opis
Admin Password (Skrbniško geslo)	<p>To polje vam omogoča nastavljanje, spreminjanje ali izbrisanje skrbnikovo geslo (včasih znano kot geslo "nastavitve"). To skrbnikovo geslo omogoča razne varnostne oblike pri nastavljanju, vključno:</p> <ul style="list-style-type: none"> 1 Omeji spremembe nastavitve v Nastavitvah. 1 Omeji zagonske naprave, ki so na seznam zagonskega menija <F12> do tistih naprav, ki so omogočene na polju "zaporedju zagona". 1 Prepreči spremembe oznak lastnika in sredstva. 1 Nadomešča sistemsko geslo, če sistem med vklopom zahteva geslo. <p>Uspešne spremembe tega gesla so veljavne takoj.</p> <p>Če pobrišete skrbniško geslo, se pobriše tudi sistemsko geslo. Poleg tega lahko uporabite skrbniško geslo tudi za izbrisanje HDD geslo. Zaradi tega ne orete nastaviti skrbniško geslo, če je sistemsko geslo ali HDD geslo že nastavljeno. Morate prvo nastaviti skrbniško geslo, če je uporabljeno združeno z sistemskim ali HDD-ovim geslom.</p>
System Password (Sistemsko geslo)	To polje vam omogoča nastavljanje, spreminjanje ali izbrisanje sistemsko geslo (prej znano kot "primarno" geslo).
Geslo vgrajenga trdega diska	To polje omogoča nastavljanje, spreminjanje ali izbrisanje geslo na sistemski notranji trdi disk (HDD). Uspešne spremembe se izvedejo takoj in zahtevajo ponovni zagon sistema. HDD geslo potuje s trdim diskom, zato je HDD zaščiten tudi takrat, ko je nameščen v drugem sistemu.
Obhod gesla	<p>Ta možnost omogoča zaobditi zahtevam gesla za sistem in notranji HDD med ponovnim zagonom sistema ali pri nadaljevanju iz stanja pripravljenosti. Nastavitve so: onemogočene in zaobdi ponovni zagon.</p> <p>Sistem bo še vedno zahteval geslo za nastavljen sistem in notranji HDD, kadar bo vklopljen iz izklopljenega stanja (hladni zagon).</p>
Password Change (Sprememba gesla)	Ta možnost omogoča določanje, ali so spremembe gesla za sistem in HDD dovoljene, ko je skrbniško geslo nastavljeno. S kljukico v polju lahko dovolite ali onemogočite spremembe.
TPM Security (Zaščita TPM)	<p>Ta možnost omogoča, da preverite, ali je Trusted Platform Module (TPM) v sistemu omogočen in viden operacijskemu sistemu. Kadar je onemogočen (v okvirčku ni kljukice), BIOS ne bo vklopil TPM med POST. TPM ne bo deloval in ne bo viden operacijskemu sistemu. Kadar je omogočen (v okvirčku je kljukica), bo BIOS vklopil TPM med POST, tako da ga bo operacijski sistem lahko uporabljal.</p> <p>Onemogočenje te možnosti ne spremeni nobene nastavitve, ki ste morda naredili na TPM, niti ne izbriše ali spremeni nobene informacije ali tipke, ki jih ste tam shranili. Preprosto samo izklopi TPM, tako da ga ni mogoče uporabljati. Ko ponovno omogočite TPM, bo deloval natančno tako, kot preden je bil onemogočen.</p> <p>Ko je TPM že omogočen (pritrldino polje polno), so razpoložljive nastanitve: Deaktiviraj, Aktiviraj, in Počisti.</p> <p>Ko je TPM v stanju Deaktiviraj ne bo izvajal nobenih ukazov, ki uporabljajo sredstva TPM in ne bo dovolil dostopa do shranjenih podatkov lastnika.</p> <p>Nastavitve počistite dovoljujejo počistiti podatkov lastnika, ki so shranjeni v TPM. Uporabite to možnost, da TPM vrnete v prvotno privzeto stanje, če izgubite ali pozabite lastnikove podatke.</p>
Computrace®	<p>To polje omogoča aktiviranje ali onemogočenje BIOS modulnega vmesnika opsijske programske opreme Computrace. Nastavitve so Deactivate (Deaktiviraj), Disable (Onemogoči) in Activate (Aktiviraj).</p> <p>Možnosti Aktiviraj in Onemogoči bosta za stalno aktivirali ali onemogočili funkcijo in nobena nadaljnja sprememba ne bo dovoljena.</p>
CPU XD Support (Podpora za CPU XD)	<p>To polje omogoča ali onemogoča Execute Disable mode (izvedi način onemogočenja) procesorja. Za omogočanje/onemogočanje te funkcije uporabite potrditveno polje.</p> <p>Privzeta nastavitve: Enabled (Omogočeno)</p>
Spremembe ne-skrbniških nastavitvev	Ta možnost vam omogoča, da določite, ali so dovoljene spremembe možnosti nastavitve, kadar je nastavljeno skrbniško geslo. Če je onemogočena, je možnost nastavitve zaklenjena s skrbniškim geslom. Tega ni mogoče spremeniti, dokler ne odklenete nastavitve. Uporabite potrditveno polje za dovoljenje/odklonitev dostopa do spremembe Wi-Fi Catcher in / ali spremembe brezžičnega stikala v nastavitvah sistema.
Password Configuration (Nastavitve gesla)	Ta polja določajo najmanjše in največje število znakov, dovoljenih za skrbniško in sistemsko geslo. Spremembe teh polj niso aktivne, dokler jih ne dodelite z gumbom "apply" (uporabi) oz. dokler ne shranite sprememb pred izhodom iz nastavitve.
Admin Setup Lockout (Zaklep skrbniške namestitve)	<p>Ta možnost omogoča preprečitev dostopa uporabnikom v nastavitve pri nastavljenem skrbniškem geslu.</p> <p>Privzeta nastavitve: Onemogočeno</p>

Performance (Delovanje)	
Možnost	Opis
Multi Core Support (Podpora za večjedrno delovanje)	Uporabite pritrldino polje za omogočanje/onemogočanje večjedrne podpore za CPE.
HDD Acoustic Mode (HDD Akustični način)	Ta možnost omogoča optimizirati učinkovitosti delovanja HDD-a in raven šuma akustike po vaših osebnih preferencah. Nastavitve so Bypass (Obhod), Quiet (Tih), in Performance (Zmogljivo).
Intel® SpeedStep	Uporabite pritrldino polje za način omogočanja/onemogočanja za CPE.

Power Management (Upravljanje porabe)	
Možnost	Opis
Prebujanje z omrežjem	Uporabite pritrldino polje za omogočanje/onemogočanje računalnika za napajanje iz izklopljenega stanja ali mirovanja, ko je napajalnik priključen.

Auto On Time (Čas samodejnega vklopa)	<p>Ta polje nastavi dneve, če si boste želeli, da se sistem samodejno vklopi. Nastavitve so Disabled (onemogoči), Everyday (vsak dan), or Weekdays (ob delavnikih).</p> <p>Privzeta nastavitve: Off (izklopljen)</p>
USB Wake Support (Podpora za prebujanje prek USB)	<p>Uporabite pritrdilno pole za omogočenje/onemogočenje sposobnost USB naprave za zagon sistema iz stanja pripravljenosti.</p> <p>Ta funkcija deluje samo takrat, ko je napajalnik priključen. Če je napajalnik v stanju pripravljenosti odstranjen, bo BIOS ukinit napajanje vseh USB vrat, da bi varčeval z energijo akumulatorja.</p>
Prebujanje z LAN/WLAN	<p>Ta možnost omogoča računalniku, da se prebudi iz izklopljenega stanja, ko ga sproži posebni LAN signal ali iz stanja mirovanja, ko ga sproži posebni brezžični LAN signal. Prebujanje iz stanja pripravljenosti se zaradi te nastavitve ne spremeni in ga je potrebno omogočiti v operacijskem sistemu.</p> <ul style="list-style-type: none"> 1 Onemogočeno — Ne dovoli sistemu, da vklopi računalnik, ko prejme signal za prebujanje iz omrežja LAN ali brezžičnega omrežja LAN. 1 Samo LAN — dovoljuje sistemu, da se vklopi, kadar sprejme določene signale iz omrežja LAN. 1 Samo WLAN — dovoljuje sistemu, da se napaja, ko sprejme posebne WLAN signale. 1 LAN ali WLAN — dovoljuje sistemu, da se napaja, ko sprejme posebne LAN ali brezžične LAN signale. <p>Tovarniška privzeta nastavitve je Off (izklop).</p>
ExpressCharge (hitro polnjenje)	<p>To polje omogoča izbiranje hitrost polnjenja akumulatorja.</p> <p>Standard = akumulator se polni po daljšem času. ExpressCharge™ = Dell-ova tehnologija za hitro polnjenje (ni na voljo za vse akumulatorje).</p> <p>Privzeta nastavitve: ExpressCharge (hitro polnjenje)</p>
Obnašanje polnilnika	<p>To polje dovoljuje omogočanje/onemogočanje polnilnika. Če je onemogočeno, akumulator ne bo izgubljal naboja, kadar je sistem priključen na napajalnik, vendar se tudi ne bo polnil.</p> <p>Privzeta nastavitve: Charger Enabled (polnilnik omogočen)</p>

Obnašanje POST-a	
Možnost	Opis
Adapter Warnings (Opozorila za napajalnik)	<p>Uporabite pritrdilno polje za omogočanje/onemogočanje BIOS-ovih opozorilnih sporočil, ko uporabljate določene napajalnike. BIOS prikazuje ta sporočila, kadar poskušate uporabiti napajalnik, ki ima premajhno kapaciteto za vašo konfiguracijo.</p> <p>Tovarniška privzeta nastavitve je Enabled (omogočen).</p>
Tipkovnica (Vgrajena)	<p>Ta možnost vam omogoča, da izberete eno od dveh metod za omogočenje tipkovnice, ki je vgrajena v notranjo tipkovnico.</p> <ul style="list-style-type: none"> 1 Samo tipka Fn — Tipkovnica je omogočena samo, kadar držite pritisnjeno tipko <Fn>. 1 Z Num Lk — Tipkovnica je omogočena, ko (1) Num Lock LED goril in (2) ni priključena nobena zunanja tipkovnica. Upoštevajte, da morda sistem ne bo zaznal takoj, ko bo zunanja tipkovnica odklopljena. <p>Ko poteka namestitve, ta polje nima nobenega vpliva—Namestitve deluje v stanju "Samo tipka Fn".</p> <p>Tovarniško privzeta nastavitve je Fn Key Only (samo tipka Fn).</p>
Miška/Sledilna tablica	<p>Ta možnost določa, kako sistem ravna z miško in sledilno ploščico.</p> <ul style="list-style-type: none"> 1 Serijska miška — Uporablja serijsko miško in onemogoči notranjo sledilno ploščico. 1 PS/2 miška — Onemogoči integrirano sledilno ploščico, ko je zunanja PS/2 miška prisotna. 1 Sledilna ploščica-PS/2 — Pusti integrirano sledilno tablico omogočeno, ko je zunanja PS/2 miška prisotna. <p>Tovarniško privzeta nastavitve je Sledilna tablica-PS/2.</p>
Numlock LED	<p>Uporabite pritrdilno polje za omogočenje/onemogočenje Num Lock LED ob zagonu sistema.</p> <p>Tovarniška privzeta nastavitve je Enabled (omogočen).</p>
Emulacija USB	<p>Ta možnost določa kako ravna BIOS z USB napravami, v odsotnosti delovnega sistema, ki podpira USB. Emulacija USB je vedno omogočena med POST. Za omogočanje/onemogočanje te funkcije uporabite potrditveno polje.</p> <p>Tovarniška privzeta nastavitve je Enabled (omogočen).</p>
Emulacija tipke Fn	<p>To polje omogoča, da tipko <Scroll Lock> na zunanji tipkovnici PS/2 uporabljate enako kot tipko <Fn> na vgrajeni tipkovnici računalnika. Za omogočanje/onemogočanje te funkcije uporabite potrditveno polje.</p> <p>USB tipkovnice ne morejo emulirati tipke <Fn>, če uporabljate ACPI operacijski sistem, kot na primer Microsoft® Windows® XP. USB tipkovnica bo samo emulirala tipko <Fn> v stanju ne-ACPI-a (t.j., ko uporabljate DOS).</p> <p>Tovarniška privzeta nastavitve je Enabled (omogočen).</p>
Fast Boot (Hiter zagon)	<p>To polje lahko pospeši proces zagona s tem, da obide nekatere korake združljivosti.</p> <ul style="list-style-type: none"> 1 Minimal (Minimalno) — Hiter zagon, razen če je bil posodobljen BIOS, spremenjen pomnilnik ali če ni bil dokončan prejšnji POST. 1 Thorough (Temeljito) — Ne izpusti nobenega koraka v procesu zagona. 1 Auto (Samodejno) — Omogoča operacijskemu sistemu nadzor te nastavitve (to deluje samo, če operacijski sistem podpira Simple Boot Flag). <p>Tovarniška privzeta nastavitve je Temeljito.</p>

Virtualization Support (Podpora virtualizacije)	
Možnost	Opis
Virtualization (Virtualizacija)	<p>To polje specifikira, če lahko Virtual Machine Monitor (VMM) uporablja zmožnosti dodatnih strojnih oprem, ki jih ponuja Intel® tehnologija virtualizacije. S kljukico v polju omogočite/onemogočite to možnost.</p>

	Tovarniška privzeta nastavitve je Enabled (omogočen).
VT for Direct I/O (VT za neposreden V/I)	Ta možnost specificira, če lahko Virtual Machine Monitor (VMM) uporablja zmožnosti dodatnih strojnih oprem, ki jih ponuja Intel tehnologija virtualizacije za Direct I/O (neposredni V/I). S kljukico v polju omogočite/onemogočite to možnost.
	Tovarniška privzeta nastavitve je Onemogočen .

Brezžično omrežje	
Možnost	Opis
Stikalo za brezžično povezavo	Uporabite potrditveno polje za določanje, katere brezžične naprave bodo krmiljene s stikalom za brezžično povezavo. Razpoložljive možnosti so WWAN in Bluetooth® .
Omogočanje brezžičnih naprav	Uporabite pritrđilna polja za omogočanje/onemogočanje različnih brezžičnih naprav. Razpoložljive možnosti so notranji WWAN in Bluetooth .

Maintenance (Vzdrževanje)	
Možnost	Opis
Service Tag (Servisna oznaka)	To polje prikazuje servisno oznako vašega sistema. Če zaradi določenega razloga servisna oznaka ni nastavljena, jo lahko nastavite s poljem. Če servisna oznaka za ta sistem ni bila nastavljena, bo računalnik samodejno odprl ta zaslon, ko bo uporabnik vstopil v BIOS. Pozvani boste, da vnesete servisno oznako.
Asset Tag (Oznaka sredstva)	To polje vam omogoča, da ustvarite oznako sredstva. Polje lahko posodobite samo, če oznaka sredstva še ni nastavljena.

System Logs (Sistemske dnevniki)	
Možnost	Opis
BIOS Events (Dogodki BIOS-a)	To polje vam omogoča ogledanje in čiščenje dogodkov BIOS POST-a. To vključuje datum in čas dogodka, kakor tudi kodo LED-a.
Dogodki DellDiag	To polje dovoljuje, da ogledate diagnostične rezultate od DellDiags in PSA. Vključuje čas, datum, diagnostiko in zagon različice s kodo.
Termalni dogodki	To polje vam omogoča pregled in brisanje termalnih dogodkov. Vključuje datum in čas ter ime dogodka.
Dogodki napajanja	To polje vam omogoča pregled in brisanje dogodkov napajanja. To vključuje datum in čas dogodka ter stanje napajanja in vzrok.

[Nazaj na vsebino](#)

[Nazaj na vsebino](#)

Pokrov LED

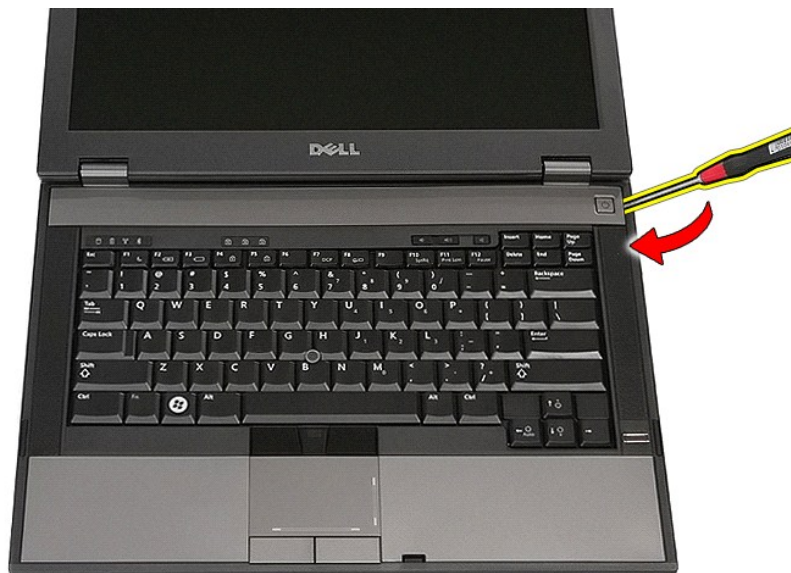
Servisni priročnik za Dell™ Latitude™ E5410 Discrete

⚠ OPOZORILO: Pred posegom v notranjost računalnika preberite varnostne informacije, ki so priložene računalniku. Za dodatne informacije o varni uporabi glejte spletno stran Normativna skladnost s predpisi na www.dell.com/regulatory_compliance.

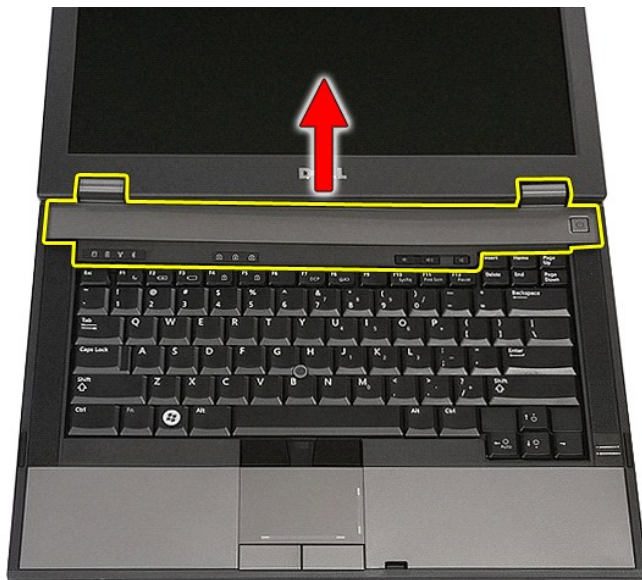
Odstranitev pokrova LED



1. Sledite navodilom v poglavju [Preden začnete z delom znotraj računalnika](#).
2. Odstranite [baterijo](#).
3. Odprite ekran pod 180 stopinjskim kotom. Na desni strani računalnika snemite pokrov LED z uporabo izvijača z ravno glavo ali orodja s konico (z vstavitvijo v zarezo).



4. Pazljivo povlecite vzdolž roba pokrova LED, da ga s tem snamete in odstranite s tečajev.



Ponovna namestitvev pokrova LED

Za ponovno namestitvev pokrova LED opravite zgornje korake v obratnem vrstnem redu.

[Nazaj na vsebino](#)

[Nazaj na vsebino](#)

Gumbna baterija

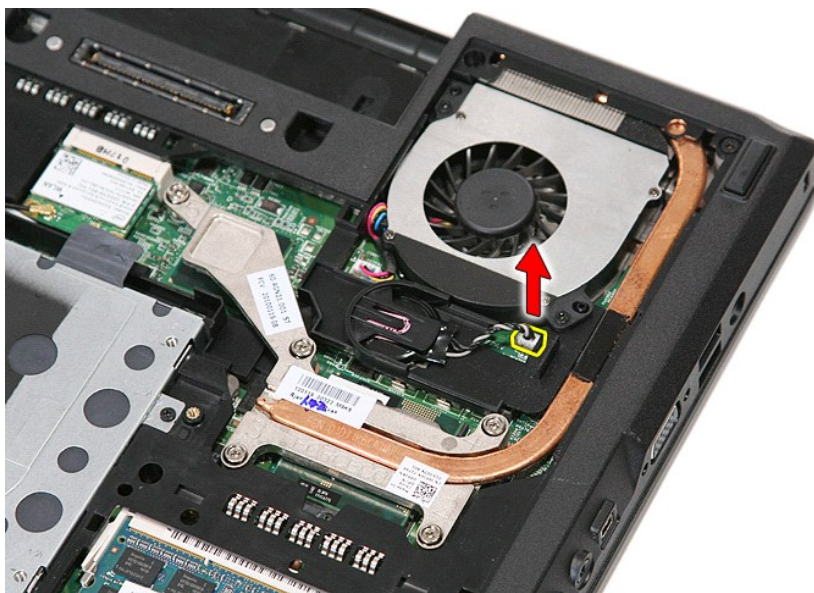
Servisni priročnik za Dell™ Latitude™ E5410 Discrete

⚠ OPOZORILO: Pred posegom v notranjost računalnika preberite varnostne informacije, ki so priložene računalniku. Za dodatne informacije o varni uporabi glejte spletno stran Normativna skladnost s predpisi na www.dell.com/regulatory_compliance.

Odstranjevanje gumbne baterije



1. Sledite navodilom v poglavju [Preden začnete z delom znotraj računalnika](#).
2. Odstranite [akumulator](#) iz računalnika.
3. Odstranite [pokrov za dostop](#) iz računalnika.
4. Odklopite kabel gumbne baterije s sistemske plošče.



5. Potisnite gumbasto baterijo iz reže.



Ponovna namestitev gumbne baterije

Za ponovno namestitev gumbne baterije zgornje korake opravite v obratnem vrstnem redu.

[Nazaj na vsebino](#)






[Nazaj na vsebino](#)

Diagnostika

Servisni priročnik za Dell™ Latitude™ E5410 Discrete

- [Lučke stanja za napravo](#)
- [Lučke stanja baterije](#)
- [Lučke stanja za tipkovnico](#)
- [Kode lučk LED za napake](#)

Lučke stanja za napravo

-  Zasveti, ko vklopite računalnik, in utripa, ko je računalnik v načinu upravljanja porabe.
-  Zasveti, ko računalnik bere ali zapisuje podatke.
-  Sveti ali utripa in s tem opozarja na stanje polnjenja baterije.
-  Zasveti, ko je omogočeno brezžično omrežje.
-  Zasveti, ko je omogočena kartica z brezžično tehnologijo Bluetooth®. Če želite izklopiti samo funkcijo brezžične tehnologije Bluetooth, z desno miškino tipko kliknite ikono v sistemski vrstici in izberite **Disable Bluetooth Radio** (Onemogoči radio Bluetooth).




Lučke stanja baterije

Če je računalnik priključen v električno vtičnico, lučka baterije deluje na naslednje načine:

1. **Oranžna in modra lučka izmenično utripata** – v računalnik je priključen nepreverjen ali nepodprt napajalnik, ki ni Dell-ov.
1. **Oranžna lučka utripa, modra lučka pa sveti** – začasna napaka baterije, omrežni napajalnik je priključen.
1. **Oranžna lučka neprekinjeno utripa** – usodna okvara baterije, omrežni napajalnik je priključen.
1. **Lučka ne sveti** – baterija je napolnjena, omrežni napajalnik je priključen.
1. **Modra lučka sveti** – baterija je v načinu polnjenja, omrežni napajalnik je priključen.

Lučke stanja za tipkovnico








Zelene lučke, nameščene nad tipkovnico, pomenijo naslednje:

-  Zasveti, ko vklopite numerično tipkovnico.
-  Zasveti, ko je omogočena funkcija Caps Lock.
-  Zasveti, ko je omogočena funkcija Scroll Lock.

Kode lučk LED za napake

Naslednja tabela prikazuje možne kode lučk (LED), ki so lahko prikazane, kadar se ne izvaja samopreizkus ob vklopu (POST).

Videz	Opis	Naslednji korak
SVETI – UTRIPA – UTRIPA 	SODIMM-i niso nameščeni	<ol style="list-style-type: none">1. Namestite podprte pomnilniške module.2. Če je pomnilnik že nameščen, modul(e) drugega za drugim znova namestite v ustrezne reže.3. Poskusite namestiti brezhibno delujoč pomnilnik iz drugega računalnika ali pomnilnik zamenjajte.4. Zamenjajte sistemsko ploščo.
UTRIPA – SVETI – SVETI 	Napaka na sistemski plošči	<ol style="list-style-type: none">1. Znova namestite procesor.2. Zamenjajte sistemsko ploščo.3. Zamenjajte procesor.
UTRIPA – SVETI – UTRIPA 	Napaka na zaslonu LCD	<ol style="list-style-type: none">1. Znova namestite kabel LCD.2. Zamenjajte LCD zaslon.3. Zamenjajte video kartico/sistemsko ploščo.
NE SVETI – UTRIPA – NE SVETI		<ol style="list-style-type: none">1. Namestite združljive pomnilniške module.

	<p>Napaka pri združljivosti pomnilnika</p>	<ol style="list-style-type: none"> 2. Če sta nameščena dva modula, enega odstranite in opravite preizkus. Vstavite drug modul v isto režo in preizkusite. Preizkusite še drugo režo z obema moduloma. 3. Zamenjajte pomnilnik. 4. Zamenjajte sistemsko ploščo.
<p style="text-align: center;">SVETI – UTRIPA – SVETI</p> 	<p>Pomnilnik je zaznan, vendar so na njem napake</p>	<ol style="list-style-type: none"> 1. Ponovno namestite pomnilnik. 2. Če sta nameščena dva modula, enega odstranite in opravite preizkus. Vstavite drug modul v isto režo in preizkusite. Preizkusite še drugo režo z obema moduloma. 3. Zamenjajte pomnilnik. 4. Zamenjajte sistemsko ploščo.
<p style="text-align: center;">NE SVETI – UTRIPA – UTRIPA</p> 	<p>Napaka na modemu</p>	<ol style="list-style-type: none"> 1. Ponovno namestite modem. 2. Zamenjajte modem. 3. Zamenjajte sistemsko ploščo.
<p style="text-align: center;">UTRIPA – UTRIPA – UTRIPA</p> 	<p>Napaka na sistemski plošči</p>	<ol style="list-style-type: none"> 1. Zamenjajte sistemsko ploščo.
<p style="text-align: center;">UTRIPA – UTRIPA – NE SVETI</p> 	<p>Napaka opcjskega ROM-a</p>	<ol style="list-style-type: none"> 1. Ponovno namestite napravo. 2. Zamenjajte napravo. 3. Zamenjajte sistemsko ploščo.
<p style="text-align: center;">NE SVETI – SVETI – NE SVETI</p> 	<p>Napaka v napravi za shranjevanje</p>	<ol style="list-style-type: none"> 1. Ponovno namestite trdi disk in optični pogon. 2. Preizkusite računalnik najprej samo s trdim diskom in nato samo z optičnim pogonom. 3. Zamenjajte napravo, ki povzroča napake. 4. Zamenjajte sistemsko ploščo.
<p style="text-align: center;">UTRIPA – UTRIPA – SVETI</p> 	<p>Napaka na video kartici</p>	<ol style="list-style-type: none"> 1. Zamenjajte sistemsko ploščo.

[Nazaj na vsebino](#)

[Nazaj na vsebino](#)

Ventilator

Servisni priročnik za Dell™ Latitude™ E5410 Discrete

⚠ OPOZORILO: Pred posegom v notranjost računalnika preberite varnostne informacije, ki so priložene računalniku. Za dodatne informacije o varni uporabi glejte spletno stran Normativna skladnost s predpisi na www.dell.com/regulatory_compliance.

Odstranjevanje ventilatorja



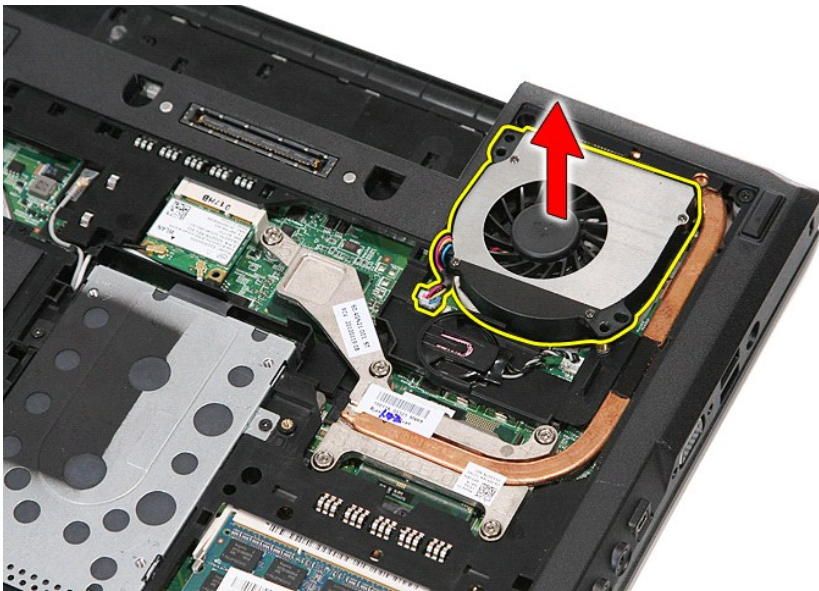
1. Sledite navodilom v poglavju [Preden začnete z delom znotraj računalnika](#).
2. Odstranite [baterijo](#).
3. Odstranite [pokrov za dostop](#).
4. Odklopite kabel ventilatorja s sistemske plošče.



5. Odvijte vijake, ki pritrdjujejo ventilator na sistemske ploščo.



6. Dvignite ventilator in ga odstranite.



Namestitev ventilatorja

Za namestitev ventilatorja opravite zgornje korake v obratnem vrstnem redu.

[Nazaj na vsebino](#)

[Nazaj na vsebino](#)

Fingerprint Reader (Čitalnik prstnih odtisov)

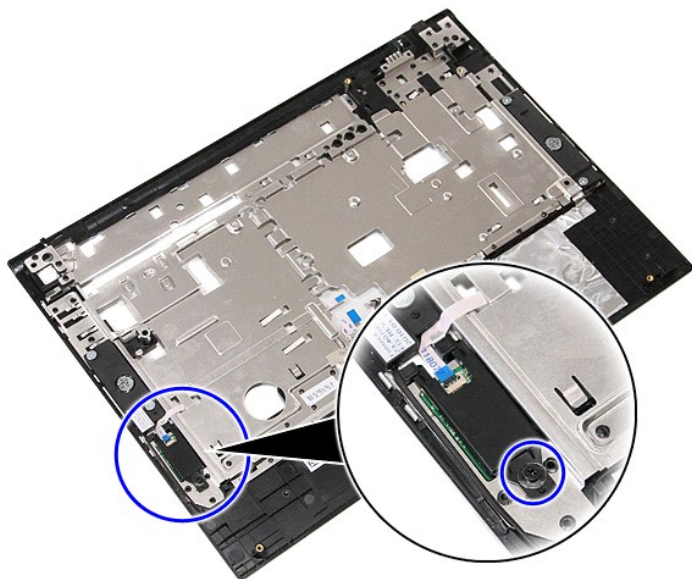
Servisni priročnik za Dell™ Latitude™ E5410 Discrete

⚠ OPOZORILO: Pred posegom v notranjost računalnika preberite varnostne informacije, ki so priložene računalniku. Za dodatne informacije o varni uporabi glejte spletno stran Normativna skladnost s predpisi na www.dell.com/regulatory_compliance.

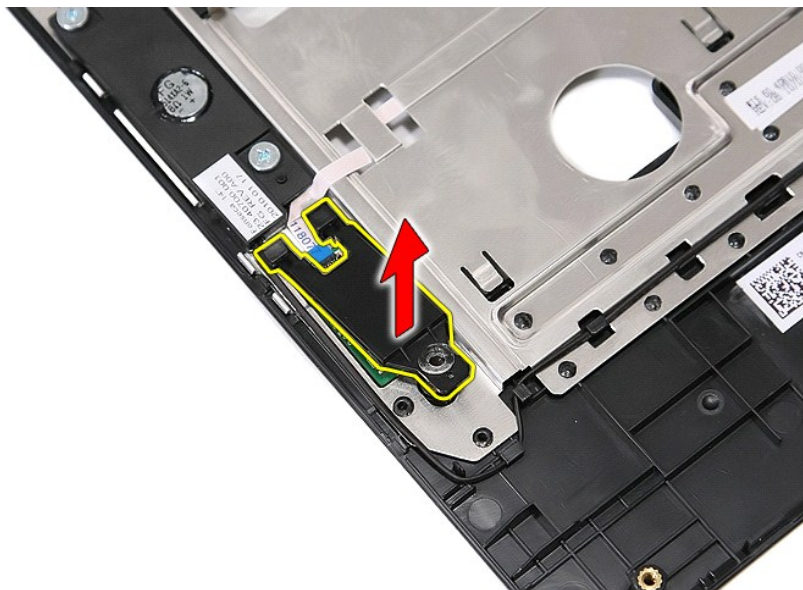
Odstranjevanje bralnika prstnih odtisov



1. Sledite navodilom v poglavju [Preden začnete z delom znotraj računalnika](#).
2. Odstranite [akumulator](#) iz računalnika.
3. Odstranite [pokrov za dostop](#) iz računalnika.
4. Odstranite [optični pogon](#) iz računalnika.
5. Odstranite [pokrov LED](#) iz računalnika.
6. Iz računalnika odstranite [tipkovnico](#).
7. Odstranite [sklop zaslona](#) iz računalnika.
8. Odstranite [ploščo LED](#) iz računalnika.
9. Odstranite [naslon za dlani](#) iz računalnika.
10. Odstranite vijak, s katerim je bralnik prstnih odtisov pritrjen na naslon za dlani.



11. Dvignite pokrov bralnika prstnih odtisov pod kotom in ga odstranite.



12. Odprite sponko podatkovnega kabla bralnika prstnih odtisov.



13. Odklopite podatkovni kabel bralnika prstnih odtisov.



14. Dvignite ploščo bralnika prstnih odtisov in jo odstranite.



Ponovna namestitev bralnika prstnih odtisov

Za ponovno namestitev bralnika prstnih odtisov opravite zgornje korake v obratnem vrstnem redu.

[Nazaj na vsebino](#)

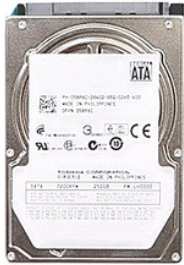
[Nazaj na vsebino](#)

Trdi disk

Servisni priročnik za Dell™ Latitude™ E5410 Discrete

⚠ OPOZORILO: Pred posegom v notranjost računalnika preberite varnostne informacije, ki so priložene računalniku. Za dodatne informacije o varni uporabi glejte spletno stran Normativna skladnost s predpisi na www.dell.com/regulatory_compliance.

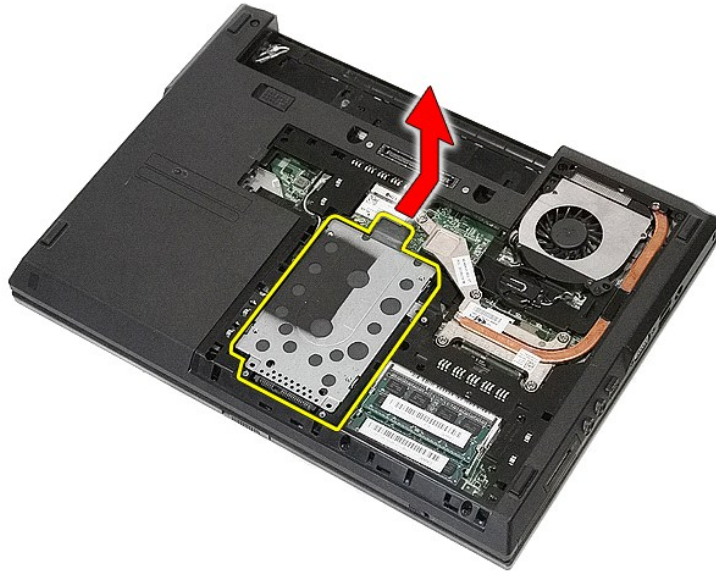
Odstranjevanje trdega diska



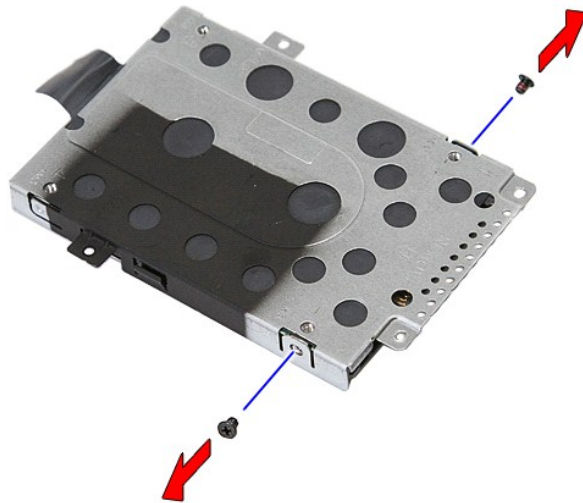
1. Sledite navodilom v poglavju [Preden začnete z delom znotraj računalnika](#).
2. Odstranite [akumulator](#) iz računalnika.
3. Odstranite [pokrov za dostop](#) iz računalnika.
4. Odstranite vijake, s katerimi je trdi disk pritrjen na računalnik.



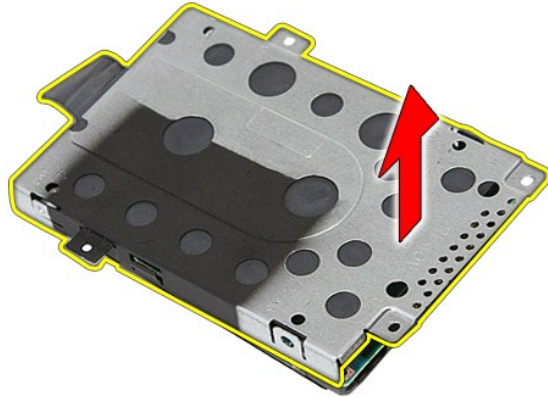
5. Trdi disk potisnite proti sredini računalnika in ga odstranite.



6. Odstranite vijake, s katerimi je nosilec trdega diska pritrjen na trdi disk.



7. Dvignite nosilec trdega diska pod kotom in ga odstranite s trdega diska.



Ponovna namestitev trdega diska

Za ponovno namestitev trdega diska zgornje korake opravite v obratnem vrstnem redu.

[Nazaj na vsebino](#)

[Nazaj na vsebino](#)

Toplotni odvod

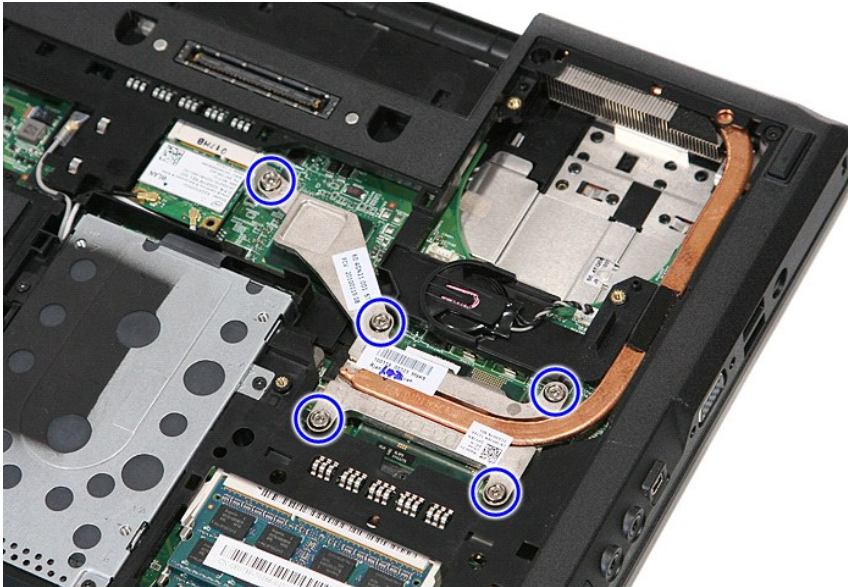
Servisni priročnik za Dell™ Latitude™ E5410 Discrete

⚠ OPOZORILO: Pred posegom v notranjost računalnika preberite varnostne informacije, ki so priložene računalniku. Za dodatne informacije o varni uporabi glejte spletno stran Normativna skladnost s predpisi na www.dell.com/regulatory_compliance.

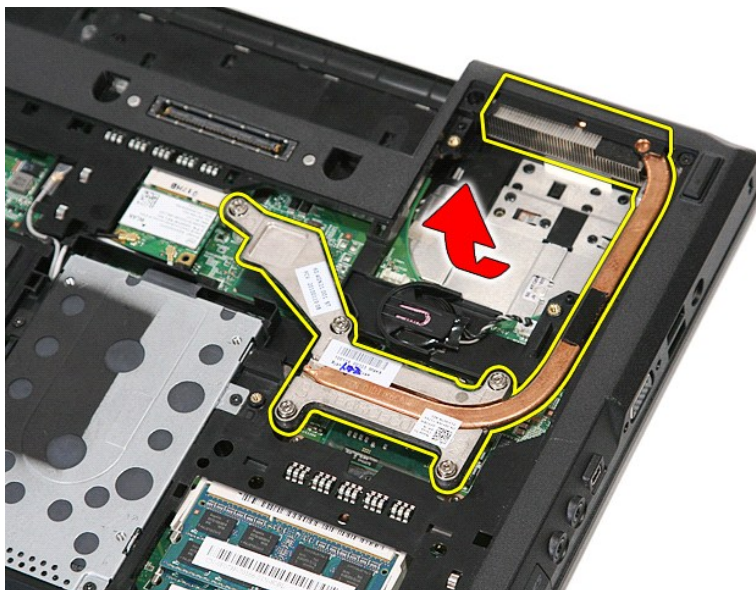
Odstranjevanje hladilnika



1. Sledite navodilom v poglavju [Preden začnete z delom znotraj računalnika](#).
2. Odstranite [akumulator](#) iz računalnika.
3. Odstranite [pokrov za dostop](#) iz računalnika.
4. Odstranite [ventilator](#) iz računalnika.
5. Odvijte vijake, s katerimi je toplotni odvod pritrjen na sistemsko ploščo.



6. Dvignite toplotni odvod pod kotom in ga odstranite iz računalnika.



Ponovna namestitev hladilnika

Za ponovno namestitev hladilnika izvedite zgornje korake v obratnem vrstnem redu.

[Nazaj na vsebino](#)

[Nazaj na vsebino](#)

Tipkovnica

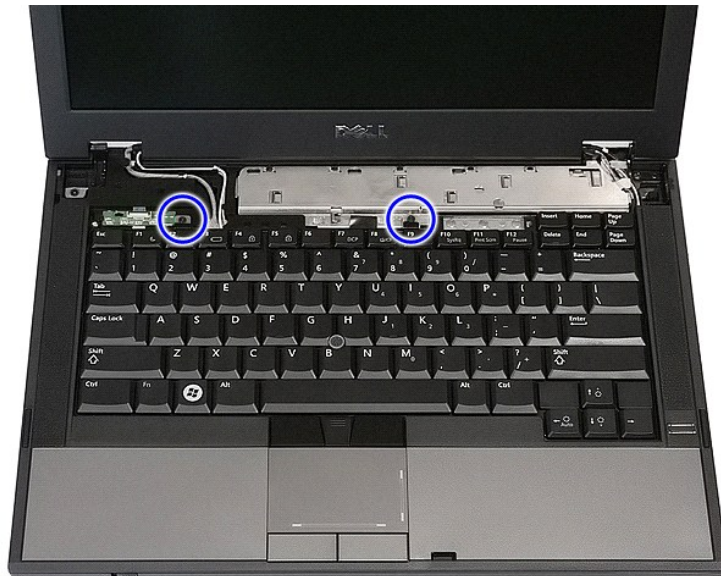
Servisni priročnik za Dell™ Latitude™ E5410 Discrete

⚠ OPOZORILO: Pred posegom v notranjost računalnika preberite varnostne informacije, ki so priložene računalniku. Za dodatne informacije o varni uporabi glejte spletno stran Normativna skladnost s predpisi na www.dell.com/regulatory_compliance.

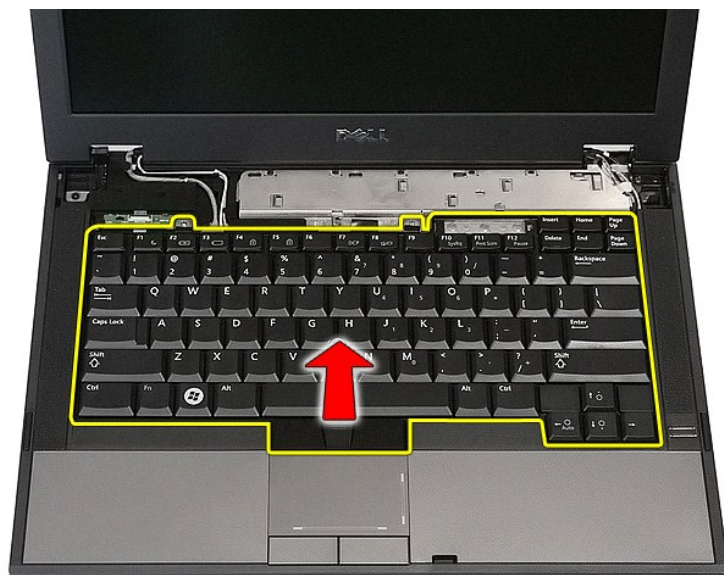
Odstranjevanje tipkovnice



1. Sledite navodilom v poglavju [Preden začnete z delom znotraj računalnika](#).
2. Odstranite [akumulator](#) iz računalnika.
3. Odstranite [pokrov LED](#) iz računalnika.
4. Odstranite vijake, s katerimi je tipkovnica pritrjena na računalnik.



5. Potisnite tipkovnico navzgor, nato dvignite in odstranite tipkovnico iz računalnika.



Ponovna namestitvev tipkovnice

Za ponovno namestitvev tipkovnice zgornje korake opravite v obratnem vrstnem redu.

[Nazaj na vsebino](#)

[Nazaj na vsebino](#)

Okvir zaslona

Servisni priročnik za Dell™ Latitude™ E5410 Discrete

⚠ OPOZORILO: Pred posegom v notranjost računalnika preberite varnostne informacije, ki so priložene računalniku. Za dodatne informacije o varni uporabi glejte spletno stran Normativna skladnost s predpisi na www.dell.com/regulatory_compliance.

Odstranitev okvirja zaslona



1. Sledite navodilom v poglavju [Preden začnete z delom znotraj računalnika](#).
2. Odstranite [akumulator](#) iz računalnika.
3. Odstranite [pokrov za dostop](#) iz računalnika.
4. Iz računalnika odstranite kartico [WLAN](#).
5. Odstranite [pokrov LED](#) iz računalnika.
6. Iz računalnika odstranite [tipkovnico](#).
7. Odstranite [sklop zaslona](#) iz računalnika.
8. Odstranite gumijaste nožice na okvirju zaslona.



9. Odstranite vijake, s katerim je pritrjen okvir zaslona na pokrov ekrana.



10. Previdno vzdignite okvir zaslona s sklopa zaslona s stlačenjem svojih prstov pod enim robom okvira in nadaljevanjem okrog celotnega okvira dokler ga ne osvobodite v celoti.



11. Vzdignite in odstranite okvir zaslona iz računalnika.



Namestitev okvirja zaslona

Za ponovno namestitev okvira zaslona zgornje korake opravite v obratnem vrstnem redu.

[Nazaj na vsebino](#)

[Nazaj na vsebino](#)

Kamera

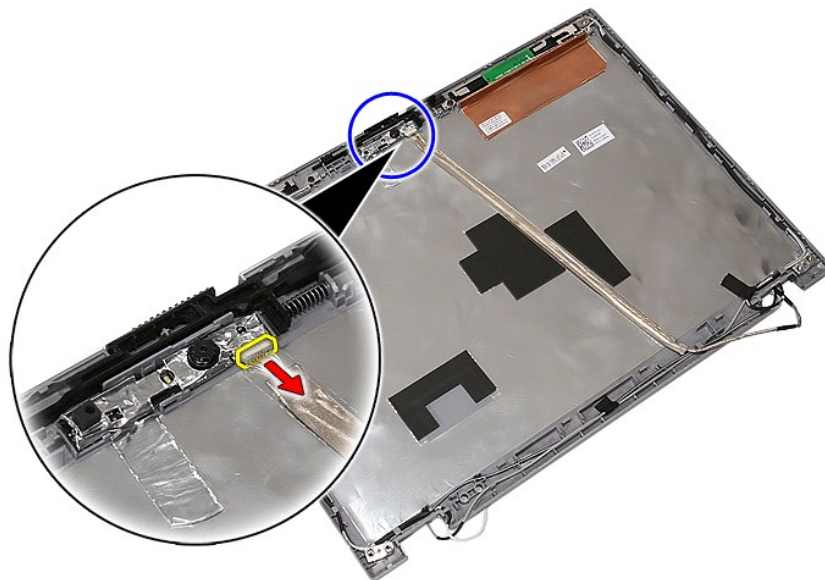
Servisni priročnik za Dell™ Latitude™ E5410 Discrete

⚠ OPOZORILO: Pred posegom v notranjost računalnika preberite varnostne informacije, ki so priložene računalniku. Za dodatne informacije o varni uporabi glejte spletno stran Normativna skladnost s predpisi na www.dell.com/regulatory_compliance.

Odstranjevanje kamere



1. Sledite navodilom v poglavju [Preden začnete z delom znotraj računalnika](#).
2. Odstranite [akumulator](#) iz računalnika.
3. Odstranite [pokrov za dostop](#) iz računalnika.
4. Iz računalnika odstranite [kartico WLAN](#).
5. Odstranite [pokrov LED](#) iz računalnika.
6. Iz računalnika odstranite [tipkovnico](#).
7. Odstranite [sklop zaslona](#) iz računalnika.
8. Odstranite [okvir zaslona](#) s sklopa zaslona.
9. Odstranite [ploščo zaslona, opornik in tečaja](#) iz sklopa zaslona.
10. Odklopite podatkovni kabel kamere zaslona.



11. Dvignite kamero in odstranite.



Namestitev kamere

Za ponovno namestitev kamere zgornje korake opravite v obratnem vrstnem redu.

[Nazaj na vsebino](#)

[Nazaj na vsebino](#)

Plošča zaslona, nosilci in tečaja

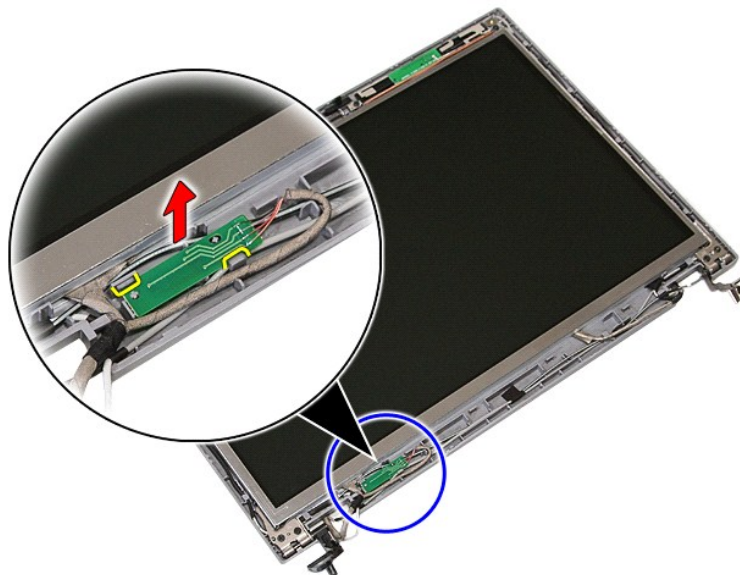
Servisni priročnik za Dell™ Latitude™ E5410 Discrete

⚠ OPOZORILO: Pred posegom v notranjost računalnika preberite varnostne informacije, ki so priložene računalniku. Za dodatne informacije o varni uporabi glejte spletno stran Normativna skladnost s predpisi na www.dell.com/regulatory_compliance.

Odstranjevanje plošče zaslona, nosilca in tečajev



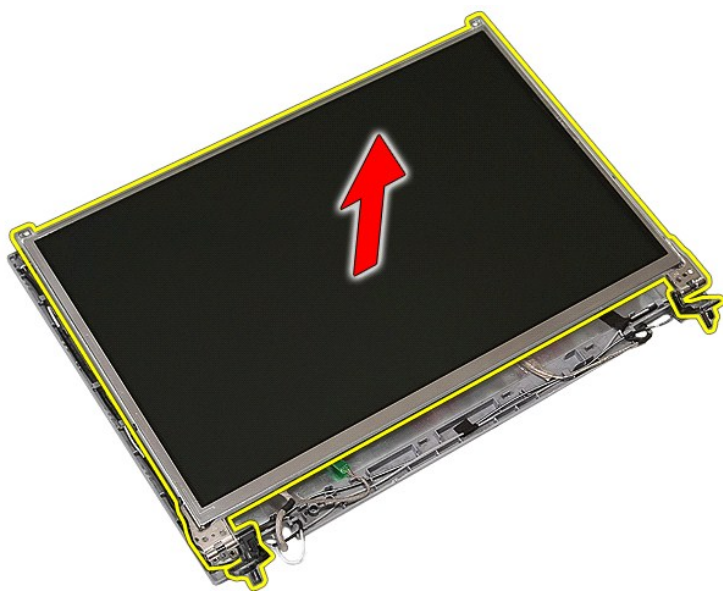
1. Sledite navodilom v poglavju [Preden začnete z delom znotraj računalnika](#).
2. Odstranite [akumulator](#) iz računalnika.
3. Odstranite [pokrov za dostop](#) iz računalnika.
4. Iz računalnika odstranite [kartico WLAN](#).
5. Odstranite [pokrov LED](#) iz računalnika.
6. Iz računalnika odstranite [tipkovnico](#).
7. Odstranite [sklop zaslona](#) iz računalnika.
8. Odstranite [okvir zaslona](#) s sklopa zaslona.
9. Sprostite ploščo zaslona s tečajev.



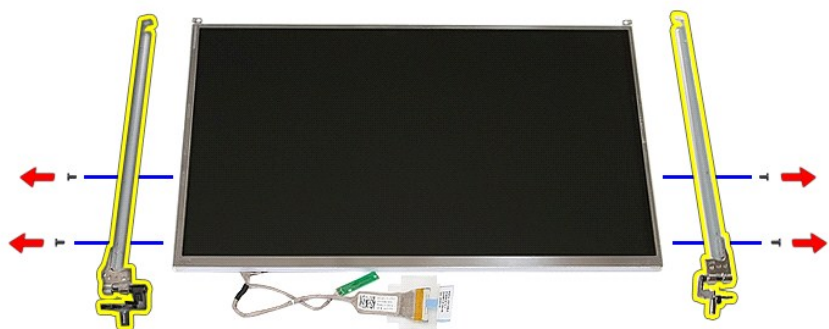
10. Odstranite vijake s katerimi so plošča zaslona, nosilci in tečaji pritrjeni na sklop zaslona.



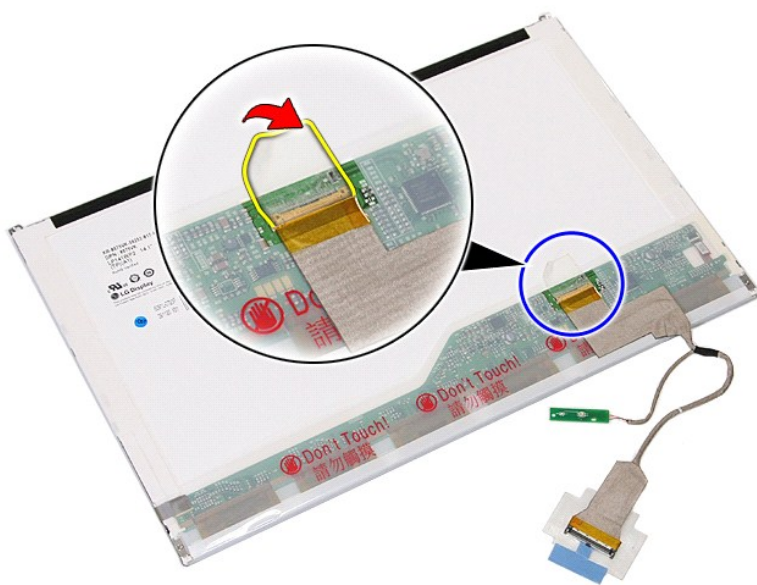
11. Dvignite ploščo zaslona, nosilce in tečaja.



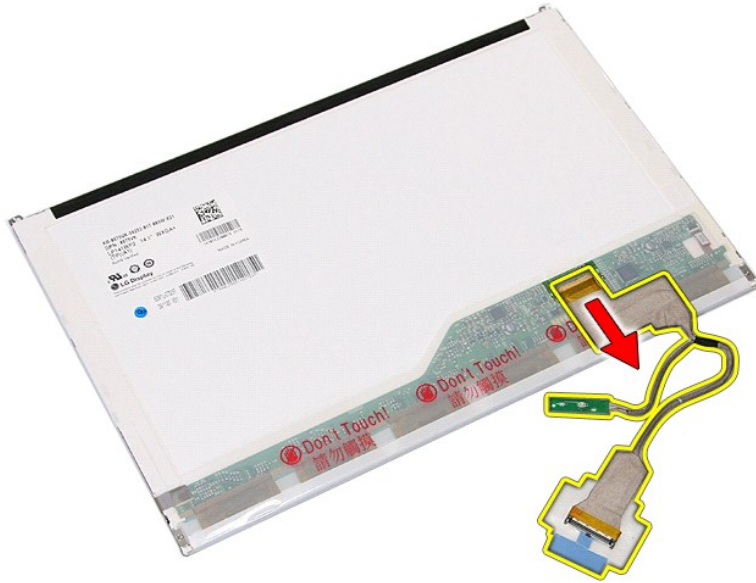
12. Odstranite vijake s katerimi so nosilci in tečaja pritrjeni na ploščo zaslona in jih odstranite.



13. Odlepите trak s katerim je ekranski kabel pritrjen na ploščo zaslona.



14. Odklopite ekranski kabel iz plošče zaslona.



Ponovna namestitvev plošče zaslona, nosilce in tečajev

Za ponovno namestitvev plošče zaslona, nosilcev in tečajev opravite zgornje korake v obratnem vrstnem redu.

[Nazaj na vsebino](#)

[Nazaj na vsebino](#)

Plošča z diodami

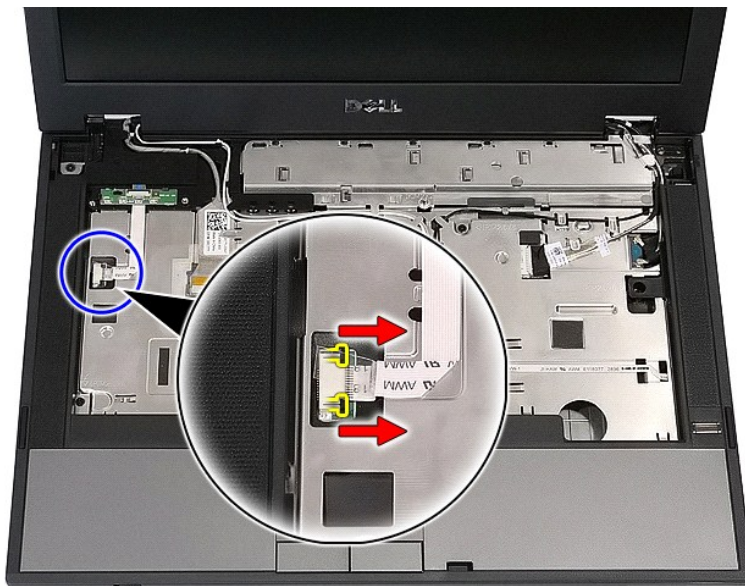
Servisni priročnik za Dell™ Latitude™ E5410 Discrete

⚠ OPOZORILO: Pred posegom v notranjost računalnika preberite varnostne informacije, ki so priložene računalniku. Za dodatne informacije o varni uporabi glejte spletno stran Normativna skladnost s predpisi na www.dell.com/regulatory_compliance.

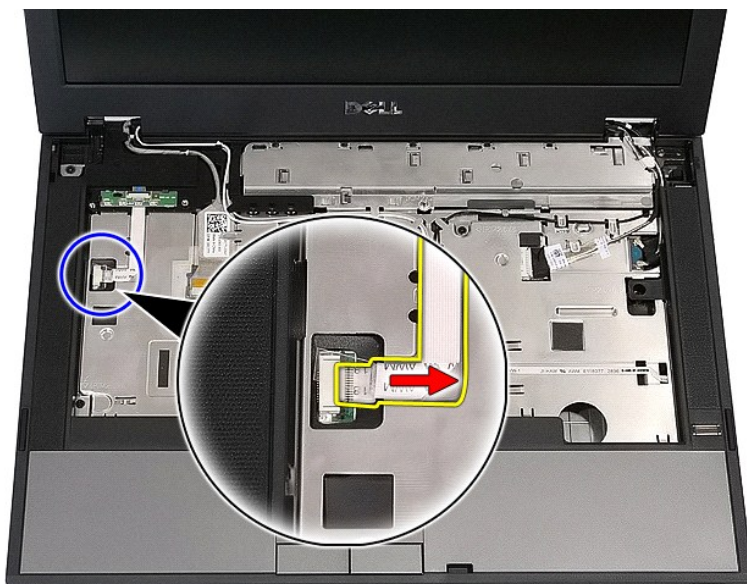
Odstranjevanje plošče z diodami



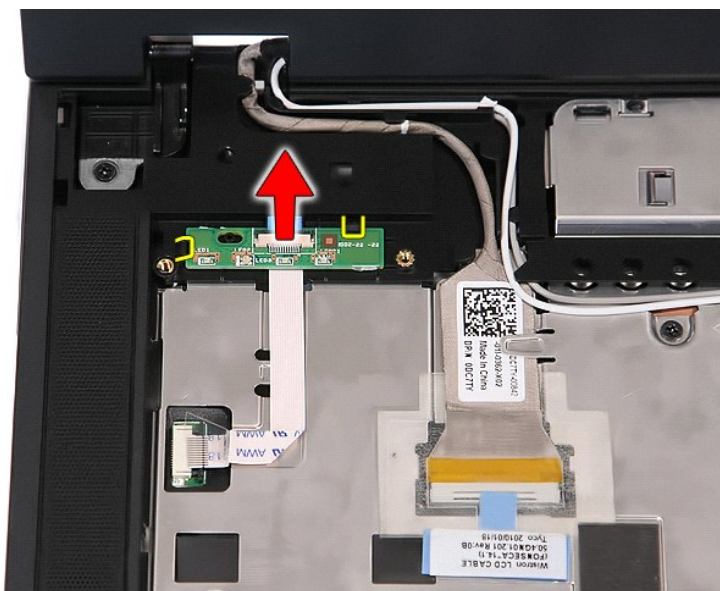
1. Sledite navodilom v poglavju [Preden začnete z delom znotraj računalnika](#).
2. Odstranite [akumulator](#) iz računalnika.
3. Odstranite [pokrov LED](#) iz računalnika.
4. Iz računalnika odstranite [tipkovnico](#).
5. Sprostite tečaj, ki pritruje kabel plošče z diodami.



6. Odklopite kabel plošče z diodami.



7. Sprostite tečajje s katerim je pritrjena plošča z diodami in jo odstranite.



Ponovna namestitev plošče z diodami

Za ponovno namestitev plošče z diodami opravite zgornje korake v obratnem vrstnem redu.

[Nazaj na vsebino](#)

[Nazaj na vsebino](#)

Pomnilniška kartica

Servisni priročnik za Dell™ Latitude™ E5410 Discrete

⚠ OPOZORILO: Pred posegom v notranjost računalnika preberite varnostne informacije, ki so priložene računalniku. Za dodatne informacije o varni uporabi glejte spletno stran Normativna skladnost s predpisi na www.dell.com/regulatory_compliance.

Odstranjevanje pomnilniške kartice



1. Sledite navodilom v poglavju [Preden začnete z delom znotraj računalnika](#).
2. Odstranite [akumulator](#) iz računalnika.
3. Pritisnite pomnilniško kartico in jo sprostite.



4. Izvlecite pomnilniško kartico iz računalnika in jo odstranite.



Nameščanje pomnilniške kartice

Za namestitev pomnilniško kartice zgornje korake opravite v obratnem vrstnem redu.

[Nazaj na vsebino](#)

[Nazaj na vsebino](#)

Pomnilnik

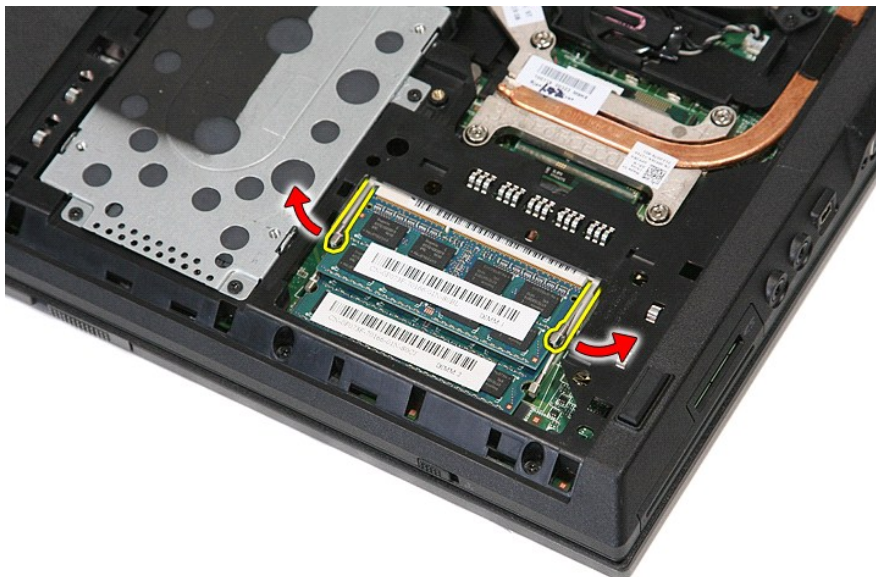
Servisni priročnik za Dell™ Latitude™ E5410 Discrete

⚠ OPOZORILO: Pred posegom v notranjost računalnika preberite varnostne informacije, ki so priložene računalniku. Za dodatne informacije o varni uporabi glejte spletno stran Normativna skladnost s predpisi na www.dell.com/regulatory_compliance.

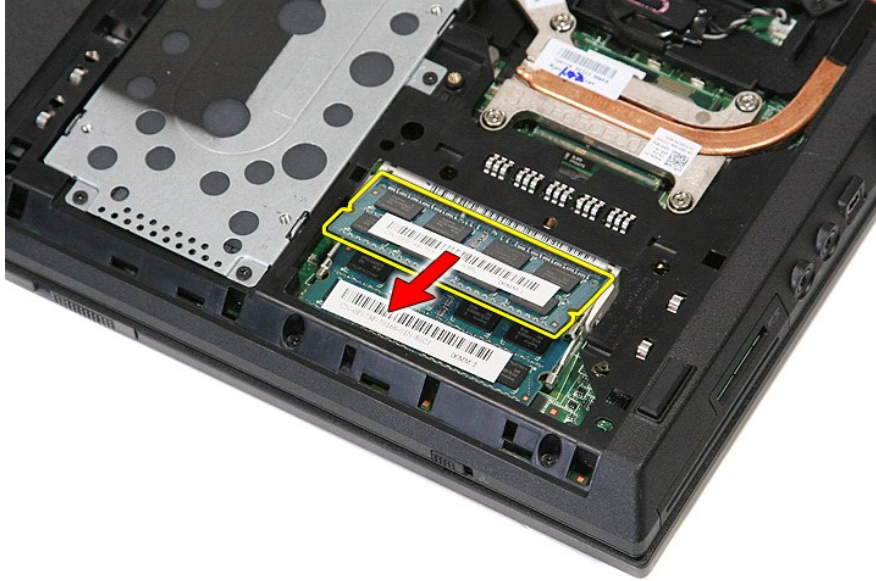
Odstranjevanje pomnilniških modulov



1. Sledite navodilom v poglavju [Preden začnete z delom znotraj računalnika](#).
2. Odstranite [akumulator](#) iz računalnika.
3. Odstranite [pokrov za dostop](#) iz računalnika.
4. Previdno odprite zaponke za pritržitev pomnilniškega modula.



5. Odstranite pomnilniški modul iz računalnika.



Ponovna namestitev pomnilniških modulov

Za ponovno namestitev pomnilniških modulov opravite zgornje korake v obratnem vrstnem redu.

[Nazaj na vsebino](#)

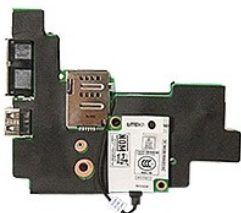
[Nazaj na vsebino](#)

Hčerinska modemska kartica

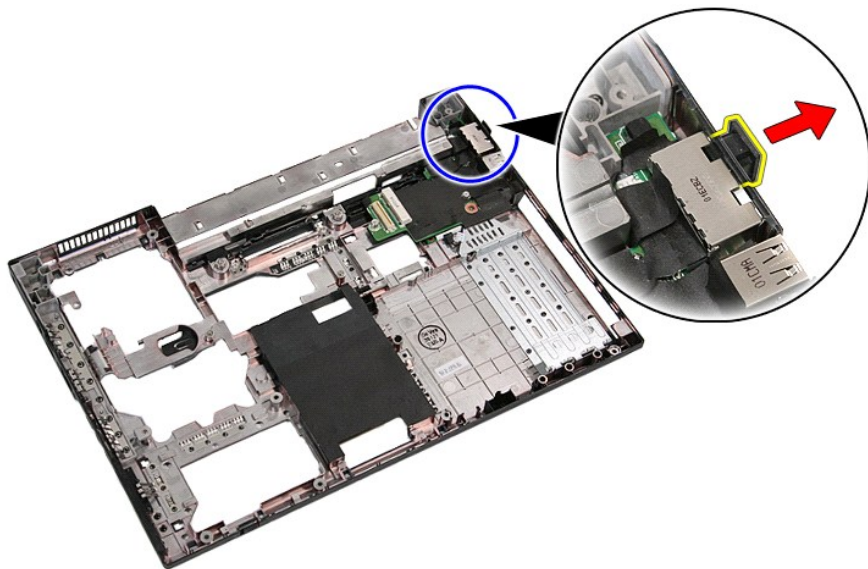
Servisni priročnik za Dell™ Latitude™ E5410 Discrete

⚠ OPOZORILO: Pred posegom v notranjost računalnika preberite varnostne informacije, ki so priložene računalniku. Za dodatne informacije o varni uporabi glejte spletno stran Normativna skladnost s predpisi na www.dell.com/regulatory_compliance.

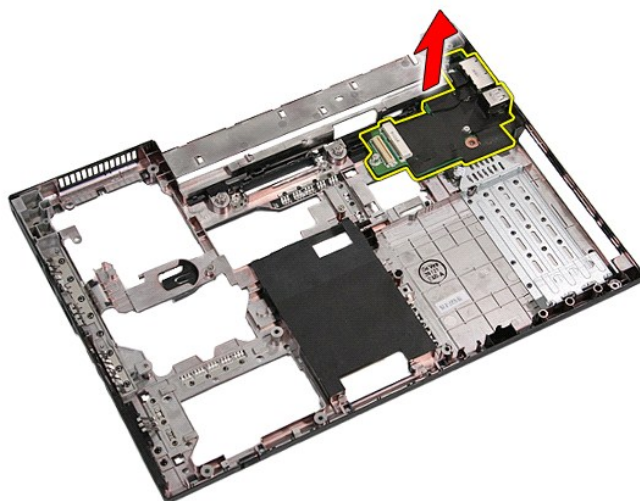
Odstranitev hčerinske modemske plošče



1. Sledite navodilom v poglavju [Preden začnete z delom znotraj računalnika](#).
2. Odstranite [pomnilniško kartico](#) iz računalnika.
3. Odstranite [telefonsko kartico SIM](#) iz računalnika.
4. Odstranite [akumulator](#) iz računalnika.
5. Odstranite [pokrov za dostop](#) iz računalnika.
6. Odstranite [trdi disk](#) iz računalnika.
7. Odstranite [optični pogon](#) iz računalnika.
8. Iz računalnika odstranite [kartico WLAN](#).
9. Odstranite [gumbno baterijo](#) iz računalnika.
10. Odstranite [ventilator](#) iz računalnika.
11. Odstranite [hladilnik](#) iz računalnika.
12. Odstranite [pokrov LED](#) iz računalnika.
13. Iz računalnika odstranite [tipkovnico](#).
14. Odstranite [sklop zaslona](#) iz računalnika.
15. Odstranite [ploščo LED](#) iz računalnika.
16. Odstranite [naslon za dlani](#) iz računalnika.
17. Odstranite [kartico WWAN](#) iz računalnika.
18. Odstranite [ploščo Bluetooth](#) iz računalnika.
19. Odstranite [sistemsko ploščo](#) iz ohišja računalnika.
20. Če je prisoten, odstranite gumijasti pokrovček modemskega priključka.



21. Dvignite hčerinsko modemsko kartico in jo odstranite.



Ponovna namestititev hčérinske modemske kartice

Za ponovno namestititev hčérinske modemske kartice opravite zgornje korake v obratnem vrstnem redu.

[Nazaj na vsebino](#)

[Nazaj na vsebino](#)

Optični pogon

Servisni priročnik za Dell™ Latitude™ E5410 Discrete

⚠ OPOZORILO: Pred posegom v notranjost računalnika preberite varnostne informacije, ki so priložene računalniku. Za dodatne informacije o varni uporabi glejte spletno stran Normativna skladnost s predpisi na www.dell.com/regulatory_compliance.

Odstranjevanje optičnega pogona



1. Sledite navodilom v poglavju [Preden začnete z delom znotraj računalnika](#).
2. Odstranite [akumulator](#) iz računalnika.
3. Odstrnite pritrdilni vijak optičnega pogona od računalnika.



4. Vstavite plastični izvijač v režo za vijak in pazljivo sprostite in odstranite optični pogon iz računalnika.



Ponovna namestitvev optičnega pogona

Za ponovno namestitvev optičnega pogona zgornje korake opravite v obratnem vrstnem redu.

[Nazaj na vsebino](#)

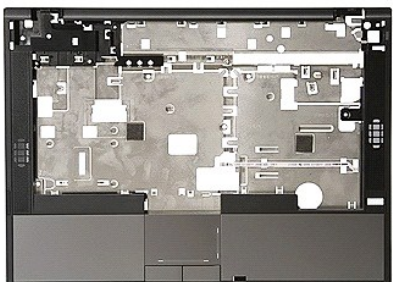
[Nazaj na vsebino](#)

Naslon za dlani

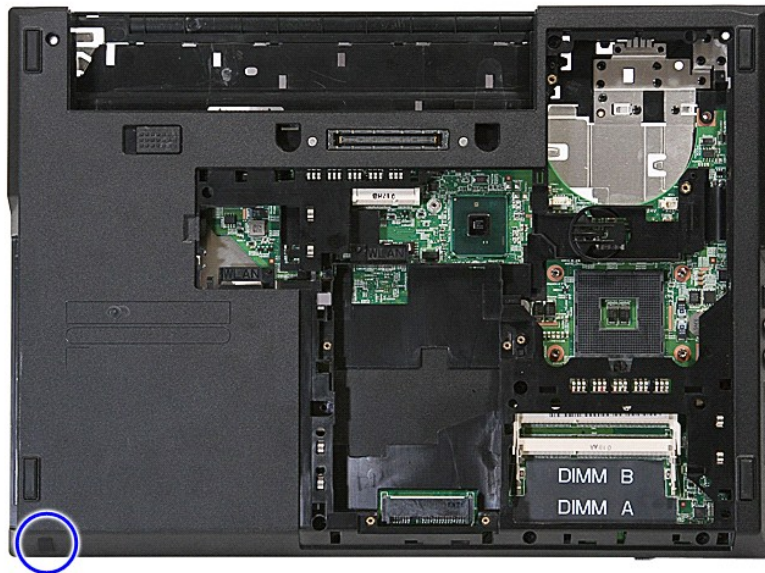
Servisni priročnik za Dell™ Latitude™ E5410 Discrete

⚠ OPOZORILO: Pred posegom v notranjost računalnika preberite varnostne informacije, ki so priložene računalniku. Za dodatne informacije o varni uporabi glejte spletno stran Normativna skladnost s predpisi na www.dell.com/regulatory_compliance.

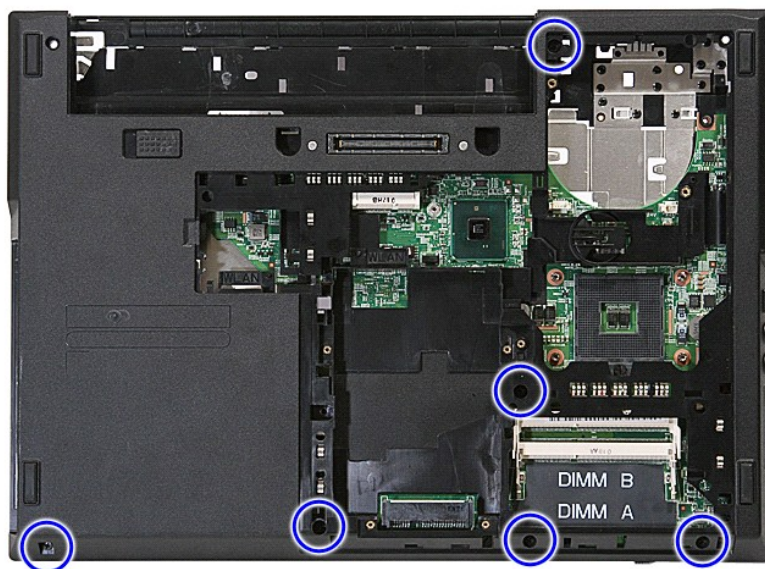
Odstranjevanje naslona za dlani



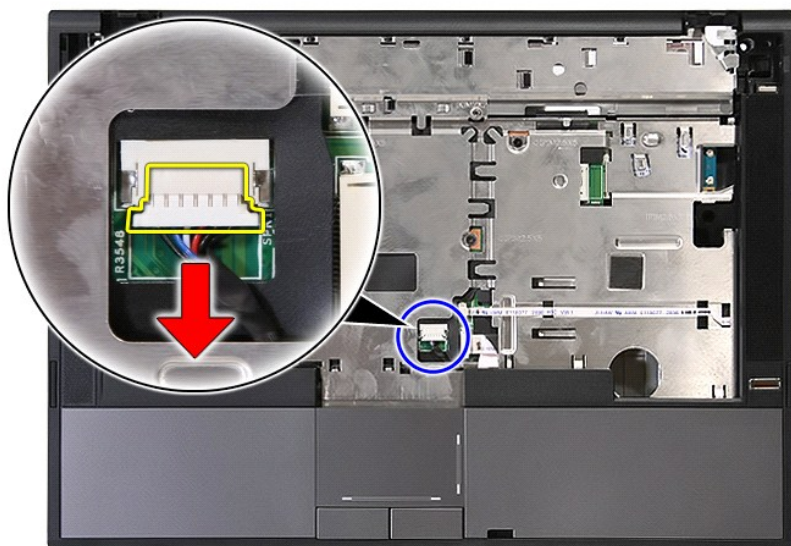
1. Sledite navodilom v poglavju [Preden začnete z delom znotraj računalnika](#).
2. Odstranite [akumulator](#) iz računalnika.
3. Odstranite [pokrov za dostop](#) iz računalnika.
4. Odstranite [optični pogon](#) iz računalnika.
5. Odstranite [optični pogon](#) iz računalnika.
6. Odstranite [ventilator](#) in [toplotni odvod](#) iz računalnika.
7. Odstranite [pokrov LED](#) iz računalnika.
8. Iz računalnika odstranite [tipkovnico](#).
9. Odstranite [sklop zaslona](#) iz računalnika.
10. Odstranite [ploščo LED](#) iz računalnika.
11. S spodnje strani računalnika odstranite gumijasto nožico.



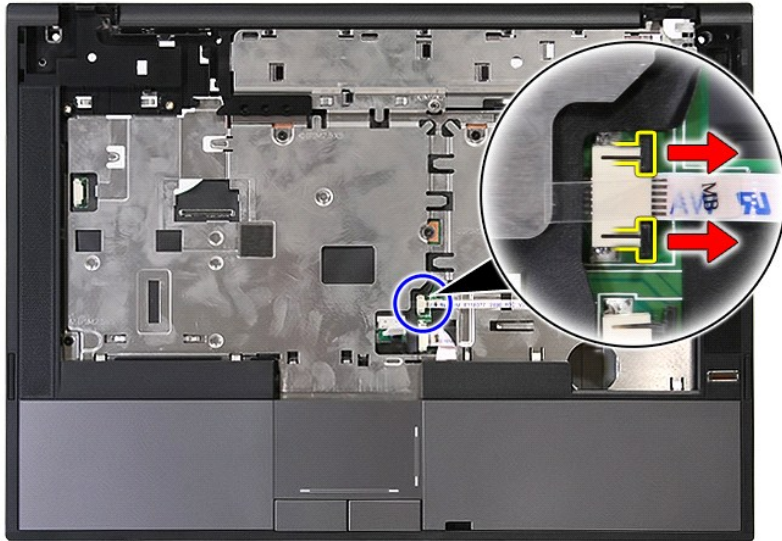
12. Odstranite vijake, s katerimi je naslon za dlani pritrjen na računalnik.



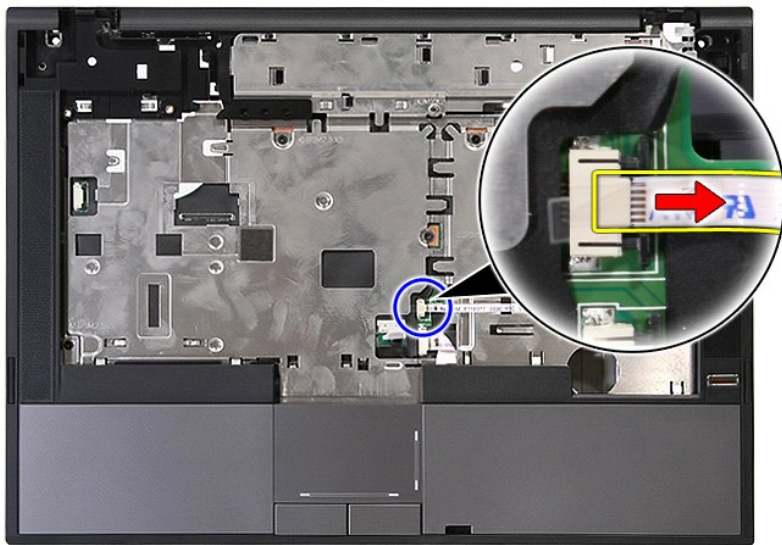
13. Odklopite kabel zvočnika s sistemske plošče.



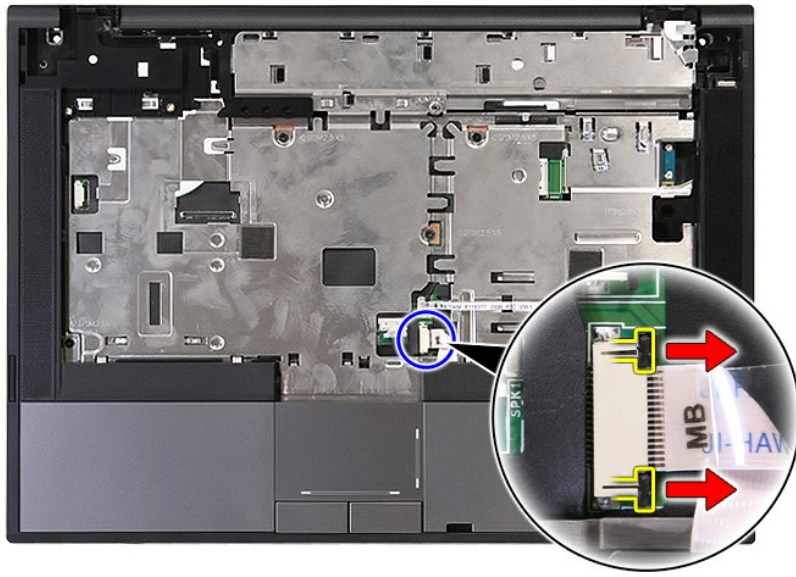
14. Sprostite tečaj s katerim je pritrjen podatkovni kabel bralnika prstnih odtisov.



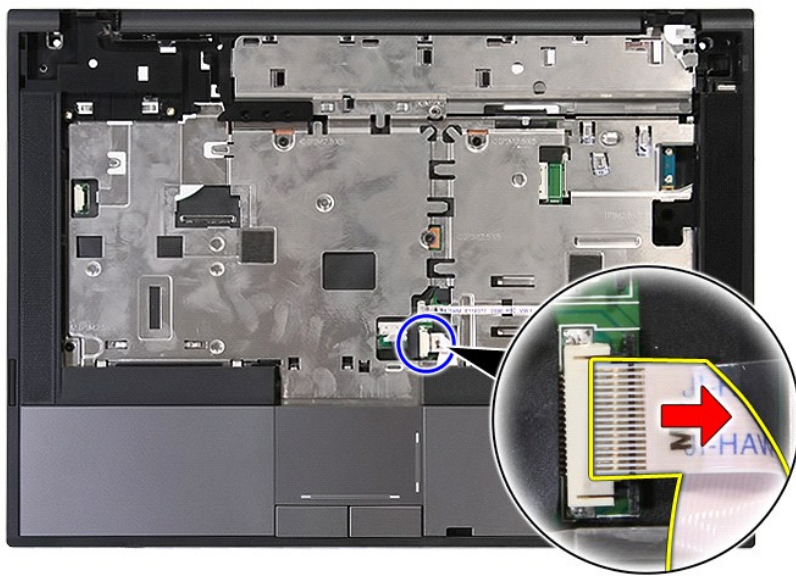
15. Odklopite podatkovni kabel bralnika prstnih odtisov.



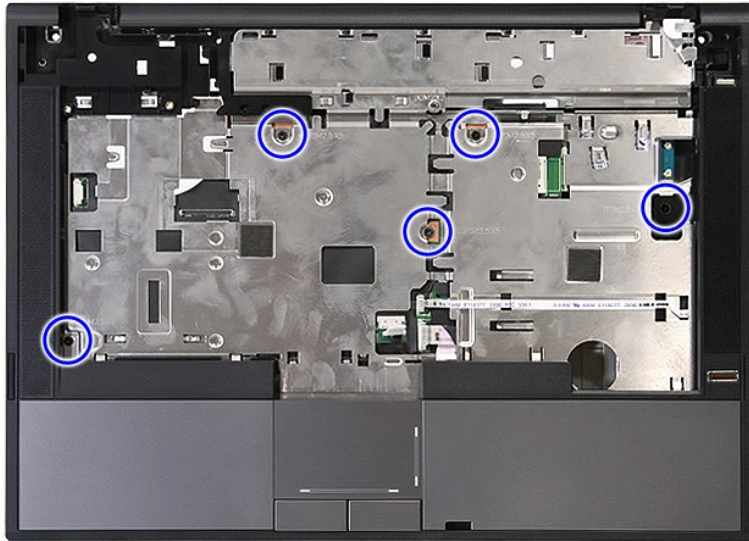
16. Sprostite tečaj s katerim je pritrjen podatkovni kabel sledilne plošče.



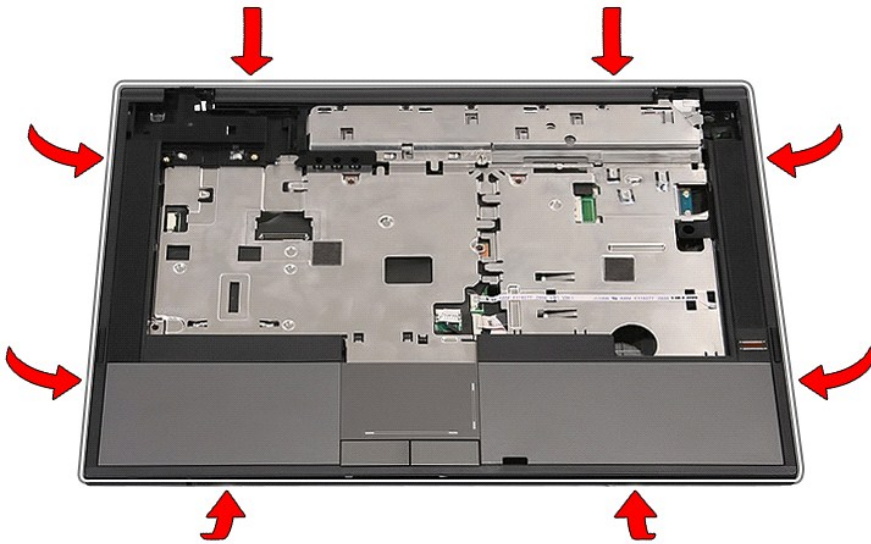
17. Odklopite podatkovni kabel sledilne plošče.



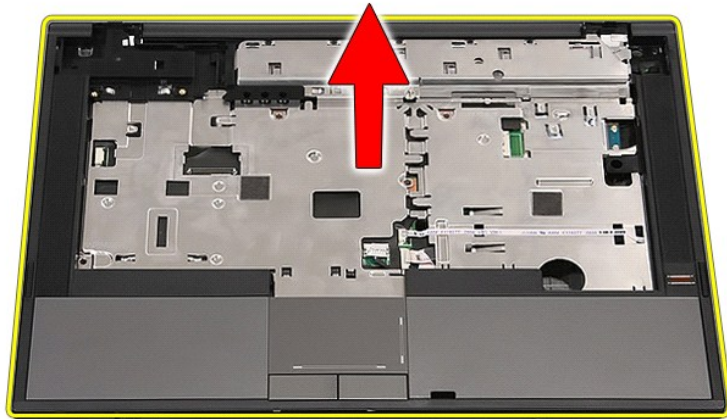
18. Odstranite vijake, s katerimi je naslon za dlani pritrjen na računalnik.



19. Nežno dvignite vzdolž robov naslona za roke.



20. Naslon za dlani dvignite iz računalnika in ga odstranite.



Ponovna namestitev naslona za dlani

Za namestitev naslona dlani zgornje korake opravite v obratnem vrstnem redu.

[Nazaj na vsebino](#)

[Nazaj na vsebino](#)

Dodajanje in zamenjava delov

Servisni priročnik za Dell™ Latitude™ E5410 Discrete

- [Baterija](#)
 - [Telefonska kartica SIM](#)
 - [Pokrov za dostop](#)
 - [Pokrov LED](#)
 - [Kartica WLAN](#)
 - [Pomnilnik](#)
 - [Gumbna baterija](#)
 - [Trdi disk](#)
 - [Optični pogon](#)
 - [Tipkovnica](#)
 - [Pomnilniška kartica](#)
 - [Ventilator](#)
 - [Toplotni odvod](#)
 - [Procesor](#)
 - [Plošča z diodami](#)
 - [Sklop zaslona](#)
 - [Okvir zaslona](#)
 - [Plošča zaslona nosilec in tečaja](#)
 - [Kamera zaslona](#)
 - [Naslon za dlani](#)
 - [Fingerprint Reader \(Čitalnik prstnih odtisov\)](#)
 - [Kartica WWAN](#)
 - [Zvočniki](#)
 - [Plošča Bluetooth](#)
 - [Sistemska plošča](#)
 - [Hčerinska modemska kartica](#)
-

[Nazaj na vsebino](#)

[Nazaj na vsebino](#)

Modul za identifikacijo telefonskega naročnika (SIM)

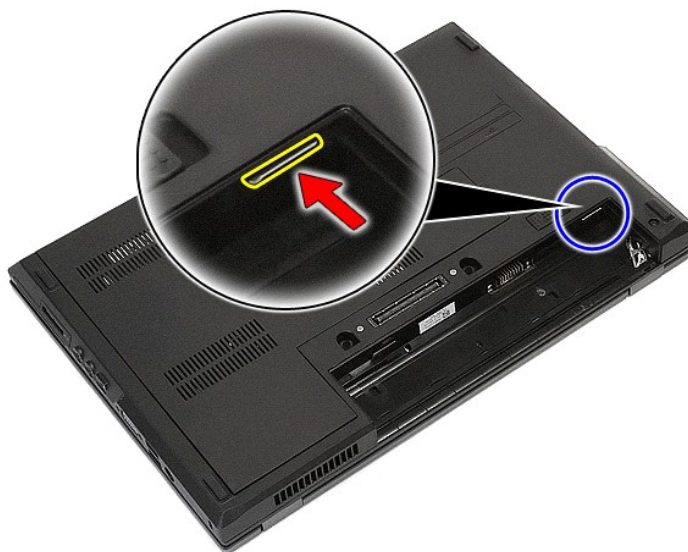
Servisni priročnik za Dell™ Latitude™ E5410 Discrete

⚠ OPOZORILO: Pred posegom v notranjost računalnika preberite varnostne informacije, ki so priložene računalniku. Za dodatne informacije o varni uporabi glejte spletno stran Normativna skladnost s predpisi na www.dell.com/regulatory_compliance.

Odstranjevanje telefonske kartice SIM



1. Sledite navodilom v poglavju [Preden začnete z delom znotraj računalnika](#).
2. Odstranite [baterijo](#).
3. Pritisnite kartico SIM in jo sprostite.



4. Potisnite kartico SIM ven in jo odstranite.



Ponovna zamenjava telefonske kartice SIM

Za ponovno namestitvev kartice SIM opravite zgornje korake v obratnem vrstnem redu.

[Nazaj na vsebino](#)

[Nazaj na vsebino](#)

Procesor

Servisni priročnik za Dell™ Latitude™ E5410 Discrete

⚠ OPOZORILO: Pred posegom v notranjost računalnika preberite varnostne informacije, ki so priložene računalniku. Za dodatne informacije o varni uporabi glejte spletno stran Normativna skladnost s predpisi na www.dell.com/regulatory_compliance.

Odstranjevanje procesorja



1. Sledite navodilom v poglavju [Preden začnete z delom znotraj računalnika](#).
2. Odstranite [akumulator](#) iz računalnika.
3. Odstranite [pokrov za dostop](#) iz računalnika.
4. Odstranite [ventilator](#) iz računalnika.
5. Odstranite [hladilnik](#) iz računalnika.
6. S pomočjo plastičnega peresa, zvrтите zapiralni naprek procesorja proti smeri urinih kazalcev.



7. Z dviganjem vertikalno gor, odstranite procesor iz računalnika.



Ponovna namestitvev procesorja

Za ponovno namestitvev procesorja zgornje korake opravite v obratnem vrstnem redu.

[Nazaj na vsebino](#)

[Nazaj na vsebino](#)

Zvočniki

Servisni priročnik za Dell™ Latitude™ E5410 Discrete

⚠ OPOZORILO: Pred posegom v notranjost računalnika preberite varnostne informacije, ki so priložene računalniku. Za dodatne informacije o varni uporabi glejte spletno stran Normativna skladnost s predpisi na www.dell.com/regulatory_compliance.

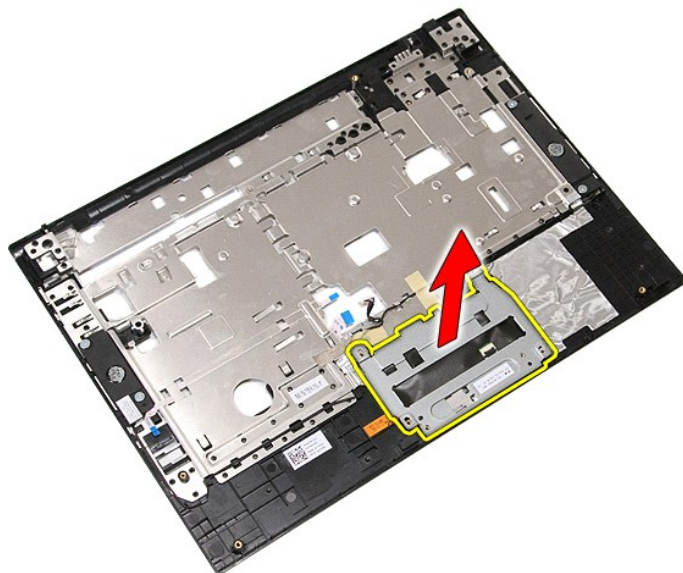
Odstranjevanje zvočnikov



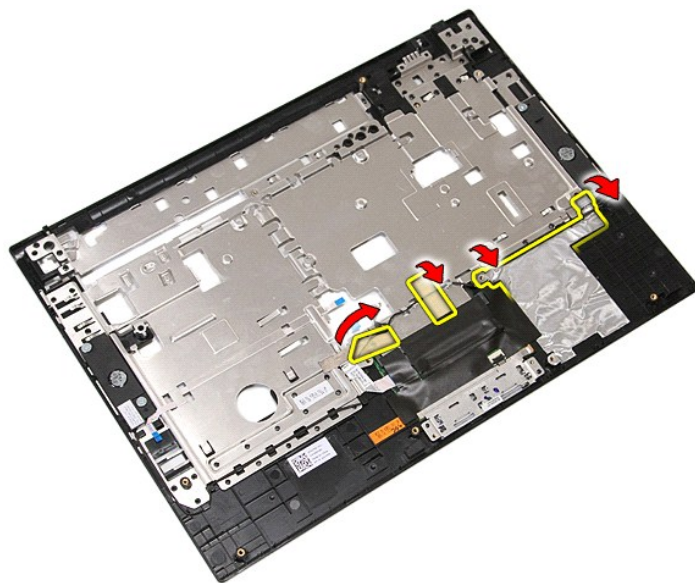
1. Sledite navodilom v poglavju [Preden začnete z delom znotraj računalnika](#).
2. Odstranite [akumulator](#) iz računalnika.
3. Odstranite [pokrov za dostop](#) iz računalnika.
4. Odstranite [optični pogon](#) iz računalnika.
5. Odstranite [pokrov LED](#) iz računalnika.
6. Iz računalnika odstranite [tipkovnico](#).
7. Odstranite [sklop zaslona](#) iz računalnika.
8. Odstranite [ploščo LED](#) iz računalnika.
9. Odstranite [naslon za dlani](#) iz računalnika.
10. Odstranite [bralnik prstnih odtisov](#) iz računalnika.
11. Odstranite vijake s katerimi je opornik pokrova sledilne plošče pritrjen na naslon za dlani.



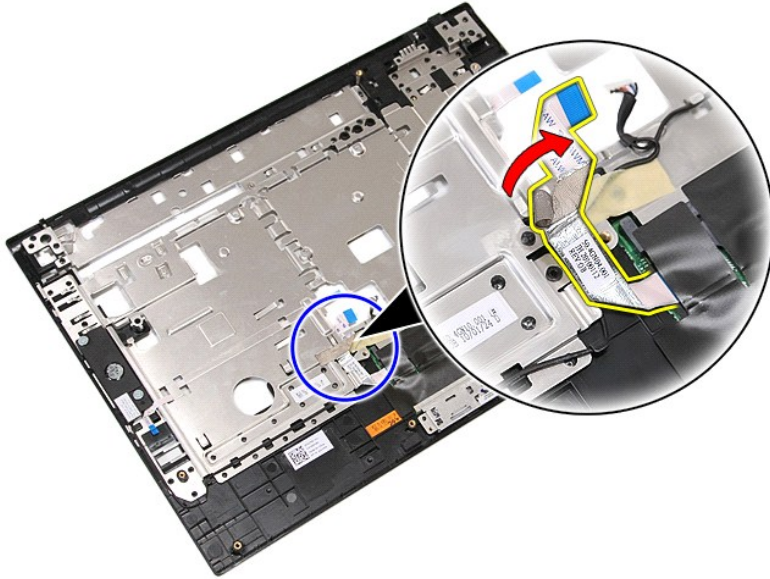
12. Dvignite opornik pokrova sledilne plošče in ga odstranite.



13. Odlepите trakove s katerimi so kabli zvočnikov pritrjeni na naslon za dlani.



14. Odlepите trak s katerim je pritrjen podatkovni kabel sledilne ploščice na naslon za dlani in izvlecite kabel iz luknje.



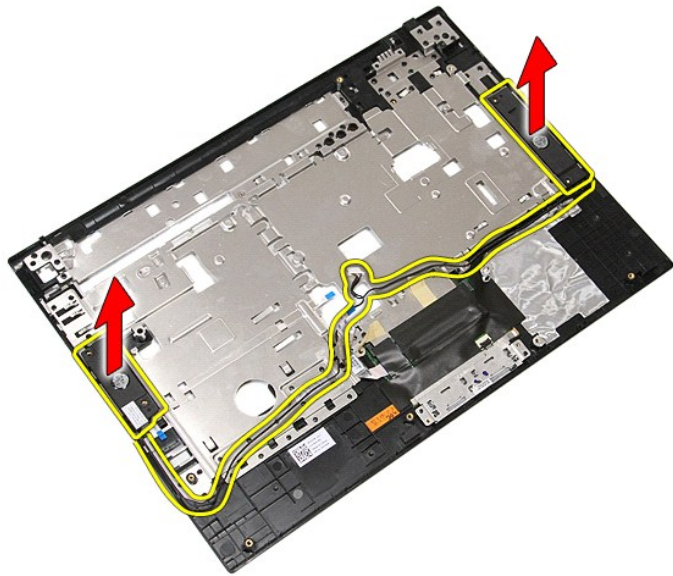
15. Sprostite kable zvočnikov z vodil.



16. Odstranite vijake s katerimi sta lev in desni zvočnik pritrjena na naslonza dlani.



17. Dvignite levi in desni zvočnik, ter ju odstranite.



Ponovna namestitvev zvočnikov

Za ponovno namestitvev zvočnikov izvedite zgornje korake v obratnem vrstnem redu.


[Nazaj na vsebino](#)

[Nazaj na vsebino](#)

Tehnični podatki

Servisni priročnik za Dell™ Latitude™ E5410 Discrete

- [Informacije o sistemu](#)
- [Pomnilnik](#)
- [Zvok](#)
- [ExpressCard](#)
- [Vrata in priključki](#)
- [Zaslon](#)
- [Sledilna ploščica](#)
- [Napajalnik na izmenični tok](#)
- [Okolje](#)
- [Procesor](#)
- [Video](#)
- [Komunikacija](#)
- [Kartica PC](#)
- [Bralnik prstnih odtisov \(dodatna možnost\)](#)
- [Tipkovnica](#)
- [Baterija](#)
- [Mere](#)

 **OPOMBA:** ponudbe se lahko razlikujejo glede na regijo. Za več informacij o konfiguraciji računalnika kliknite **Start→ Help and Support** (Pomoč in podpora) in izberite možnost za ogled informacij o svojem računalniku.

Informacije o sistemu	
Nabor vezij	Nabor vezij Intel® HM55 Express
Širina podatkovnega vodila	64 bitov
Širina vodila DRAM	dvokanalni 64-bitni
OPOMBA: Za delovanje dvokanalnega načina morate pomnilnik namestiti v paru.	

Procesor	
Vrste	Intel Core™ serije i3 Intel Core serije i5 Intel Core serije i7 Intel Celeron™
Predpomnilnik L2	2 MB, 3 MB in 4 MB

Pomnilnik	
Vrsta	DDR3 1333 MHz SDRAM (deluje pri 1066 MHz)
Priključki	dve reži SODIMM
Kapacitete modulov	1 GB, 2 GB in 4 GB
Najmanjša količina pomnilnika	1 MB
Največja količina pomnilnika	8 GB
OPOMBA: Samo 64-bitni operacijski sistemi lahko zaznajo kapaciteto pomnilnika, ki je večja od 4 GB.	

Video	
Vrsta	Intel UMA grafično vodilo
Podatkovno vodilo	integrirano grafično vodilo
Krmilnik	Grafični predstavnostni pospeševalnik Intel® visoke ločljivosti
Izhod	15-pinski video priključek

Zvok	
Vrsta	štiri kanalni visokoločljivostni avdio (HDA) kodek
Krmilnik	IDT 92HD81B
Stereo pretvorba	24-bitna (analogno v digitalno in digitalno v analogno)
Vmesniki:	
Notranji	visokoločljivostno avdio vodilo
Zunanji	vhod za mikrofoni/priključek line-in in stereo
Zvočniki	dva
Nadzor glasnosti	gumbi za povečanje, zmanjšanje glasnosti in nemost

Komunikacija	
Modem	notranji (dodatna možnost)
Omrežni vmesnik	Krmilnik Ethernet 10/100/1000 Mbps Broadcom NetXtreme 5761E Gigabit
Brezžično omrežje	podpora notranjemu brezžičnemu lokalnemu omrežju (WLAN), brezžično prostrano omrežje (WWAN) in povezavi Bluetooth®
GPS	samostojen, A-GPS

ExpressCard	
Priključek ExpressCard	28-pinski priključek
Podprte kartice	54 mm, 34 mm z vmesnikom

Kartica PC	
Priključek PC Card	80-pinski priključek
Podprte kartice	kartica tipa I ali tipa II

Vrata in priključki	
Zvok	priključek za mikrofoni, stereo priključek za slušalke/zvočnik
Video	15-pinski VGA video priključek
Omrežni vmesnik	Priključek RJ-45
USB (USB)	dva priključka v skladu z USB 2.0
Bralnik pomnilniških kartic	3-v-1 bralnik pomnilniških kartic
IEEE 1394a	4-pin connector
Priključek za združitev E-family	144-nožični priključek za združitev

Bralnik prstnih odtisov (dodatna možnost)	
Vrsta	senzor za branje prstnih odtisov AuthenTec

Zaslon	

Vrsta	WXGA LED proti bleščanju WXGA + LED proti bleščanju
Aktivno območje (X/Y)	320 mm x 207 mm (12,59 palcev x 8,14 palcev)
Mere	
Višina	207,00 mm (8,14 palcev)
Širina	320,00 mm (12,59 palcev)
Diagonala	358,14 mm (14,10 palcev)
Najvišja ločljivost	
WXGA	1280 x 800 pik
WXGA+	1440 x 900 pik
Tipična svetlost	
WXGA	220 nitov
WXGA+	300 nitov
Vidni kot	0 stopinj do 180 stopinj
Hitrost osveževanja	60 Hz
Najmanjši vidni kot	
vodoraven	40 stopinj/-40 stopinj
navpičen	15 stopinj/-30 stopinj
Naklon pike	
WXGA	0,237 mm
WXGA+	0,211 mm

Tipkovnica	
Število tipk	Združene države: 83 tipk Združeno kraljestvo: 84 tipk Japonska: 87 tipk
Razporeditev	QWERTY/AZERTY/Kanji

Sledilna ploščica	
Aktivno območje	
X os	66,82 mm (2,63 palcev)
Y os	44,53 mm (1,75 palcev)

Baterija	
Vrsta	4-celični »pametni« litij-ionski (37 Wh) 6-celična »pametna« litij-ionska (56 Wh) 9-celični »pametni« litij-ionski s 3-letno življenjsko dobo (81 Wh) 9-celični »pametni« litij-ionski (85 Wh)
Čas polnjenja pri izklopljenem računalniku	2 uri (100% kapacitete) 1 ura (80% kapacitete)
Čas delovanja	čas delovanja akumulatorja je odvisen od pogojev delovanja in se lahko znatno zmanjša v določenih pogojih z veliko porabo energije.
Življenjska doba	približno 300 ciklov polnjenja ali praznjenja
Mere	
Globina	
4- in 6-celični	54,00 mm (2,12 palcev)
9-celična	76,00 mm (2,99 palcev)
Višina	
4- in 6-celični	19,80 mm (0,78 palca)
9-celična	21,10 mm (0,83 palca)
Širina	

4- in 6-celični	206,00 mm (8,11 palcev)
9-celična	224,00 mm (8,82 palcev)
Napetost	
4- in 6-celični	14,8 V enosmerne napetosti
9-celična	11,1 V enosmerne napetosti
Temperaturno območje	
Med delovanjem	0 °C do 35 °C
Shranjevanje	od -40 do 65 °C (od -40 °F do 140 °F)
Gumbna baterija	3 V CR2032 litijski

Napajalnik na izmenični tok	
Vhodna napetost	100–240 V AC
Vhodni tok (najvišji)	1,50 A
Vhodna frekvenca	od 50 Hz do 60 Hz
Izhodna moč	65 W ali 90 W
Izhodni tok	
65 W	3,34 A (neprekinjen)
90 W	4,62 A (stalen)
Standardni	10,80 A
Nazivna izhodna napetost	19,50 +/-1,0 V enosmerni tok
Mere	
65 W	
Višina	16,00 mm (0,62 palca)
Širina	66,00 mm (2,59 palcev)
Dolžina	127,00 mm (4,99 palca)
90 W	
Višina	16,00 mm (0,62 palca)
Širina	70,00 mm (2,75 palca)
Dolžina	147,00 mm (5,78 palca)
Temperaturno območje	
Med delovanjem	od 0 °C do 35 °C (od 32 °F do 95 °F)
Shranjevanje	od -40 °C do 65 °C (-40 °F do 149 °F)

Mere	
Višina	33,20 mm (1,31 palcev)
Širina	338,00 mm (13,31 palcev)
Globina	244,00 mm (9,61 palcev)
Teža (s 6-celičnim akumulatorjem in optičnim pogon)	2,39 kg (5,27 funtov)

Okolje	
Temperaturno območje	
Med delovanjem	0 °C do 35 °C
Shranjevanje	od -40 °C do 65 °C (-40 °F do 149 °F)
Relativna vlažnost (najvišja):	
Med delovanjem	10 % do 90 % (ni kondenzacije)
Shranjevanje	5 % do 95 % (ni kondenzacije)
Najvišja izmerjena vibracija (z uporabo naključnega vibracijskega razpona, ki posnema uporabniško okolico)	
Med delovanjem	0,66 Grms (2–600 Hz)
Shranjevanje	1,30 Grms (2–600 Hz)
Največja sila udarca (izmerjeno pri trdem disku s parkiranimi glavami in polsinusnem impulzu 2 ms)	
Med delovanjem	142 G

Shranjevanje	162 G
Višina (največja)	
Med delovanjem	od -15,20 m do 3048 m (od -50 do 10.000 čevljev)
Shranjevanje	od -15,20 m do 10.668 m (od -50 do 35.000 čevljev)
Raven onesnaženosti zraka	G2 ali manj, kot določa ANSI/ISA-S71.04-1985

[Nazaj na vsebino](#)

[Nazaj na vsebino](#)

Sistemska plošča

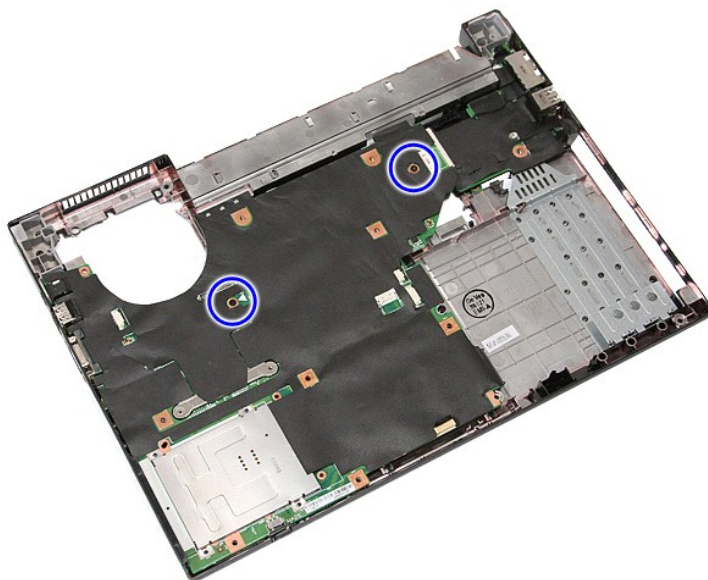
Servisni priročnik za Dell™ Latitude™ E5410 Discrete

⚠ OPOZORILO: Pred posegom v notranjost računalnika preberite varnostne informacije, ki so priložene računalniku. Za dodatne informacije o varni uporabi glejte spletno stran Normativna skladnost s predpisi na www.dell.com/regulatory_compliance.

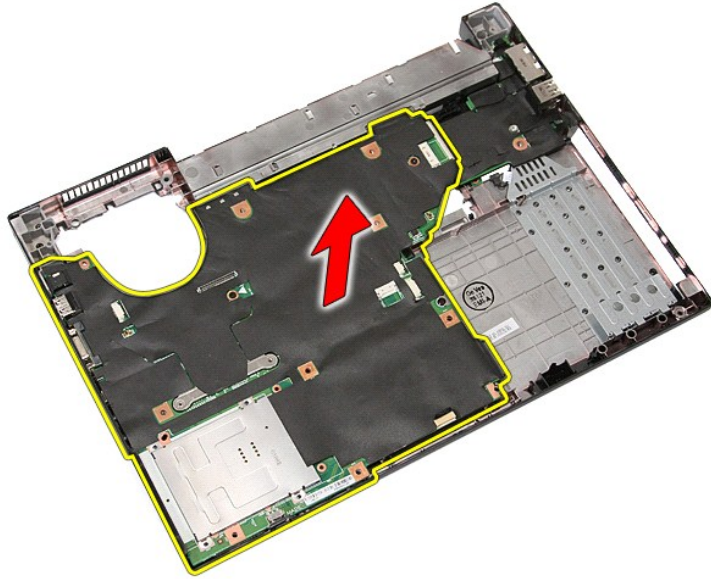
Odstranjevanje sistemske plošče



1. Sledite navodilom v poglavju [Preden začnete z delom znotraj računalnika](#).
2. Odstranite [pomnilniško kartico](#) iz računalnika.
3. Odstranite [telefonsko kartico SIM](#) iz računalnika.
4. Odstranite [akumulator](#) iz računalnika.
5. Odstranite [pokrov za dostop](#) iz računalnika.
6. Odstranite [trdi disk](#) iz računalnika.
7. Odstranite [optični pogon](#) iz računalnika.
8. Iz računalnika odstranite [kartico WLAN](#).
9. Odstranite [gumbno baterijo](#) iz računalnika.
10. Odstranite [ventilator](#) iz računalnika.
11. Odstranite [hladilnik](#) iz računalnika.
12. Odstranite [pokrov LED](#) iz računalnika.
13. Iz računalnika odstranite [tipkovnico](#).
14. Odstranite [sklop zaslona](#) iz računalnika.
15. Odstranite [ploščo LED](#) iz računalnika.
16. Odstranite [naslon za dlani](#) iz računalnika.
17. Odstranite [ploščo Bluetooth](#) iz računalnika.
18. Odstranite vijake, s katerimi je sistemska plošča pritrjena na ohišje računalnika.



19. Dvignite sistemska ploščo pod kotom in jo odstranite.



Ponovna namestitev sistemske plošče

Za ponovno namestitev sistemske plošče zgornje korake opravite v obratnem vrstnem redu.

[Nazaj na vsebino](#)

[Nazaj na vsebino](#)

Kartica za brezžično lokalno omrežje (WLAN)

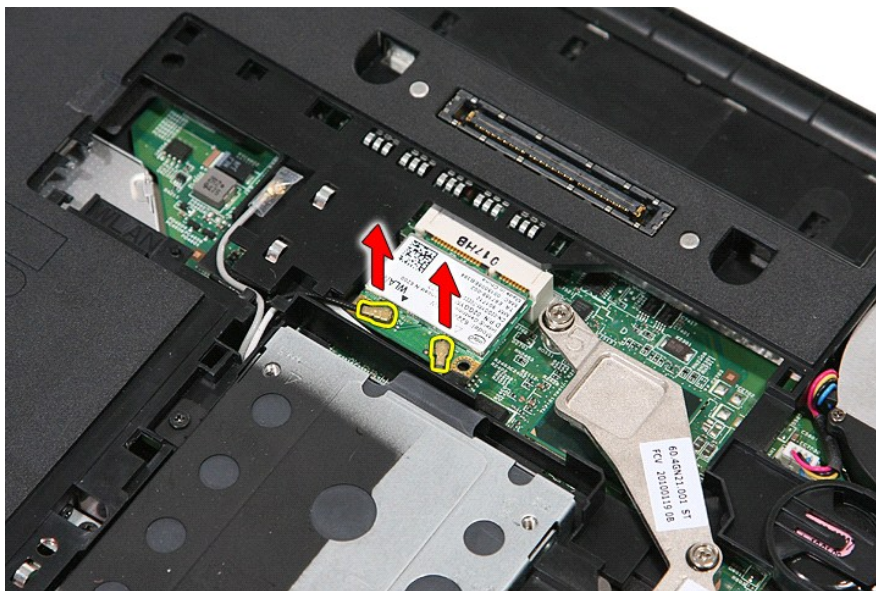
Servisni priročnik za Dell™ Latitude™ E5410 Discrete

⚠ OPOZORILO: Pred posegom v notranjost računalnika preberite varnostne informacije, ki so priložene računalniku. Za dodatne informacije o varni uporabi glejte spletno stran Normativna skladnost s predpisi na www.dell.com/regulatory_compliance.

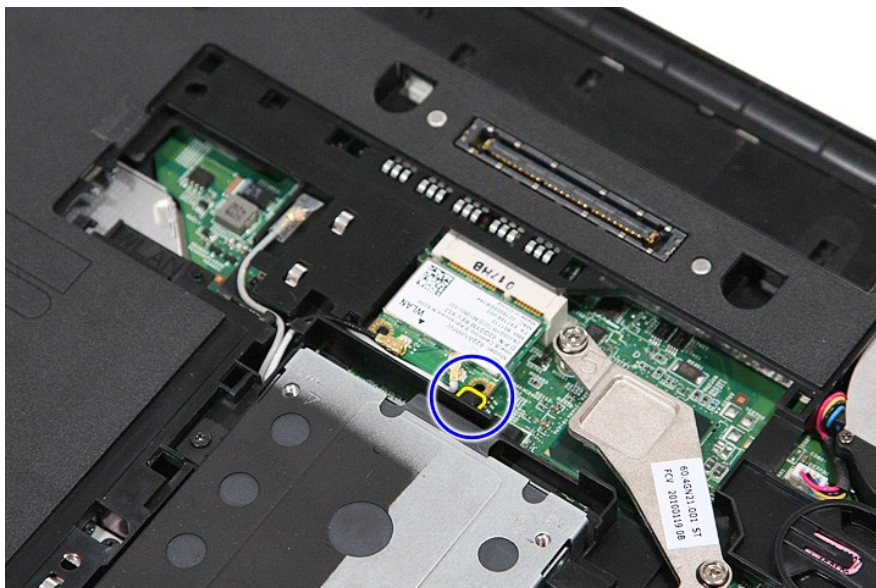
Odstranitev kartice WLAN



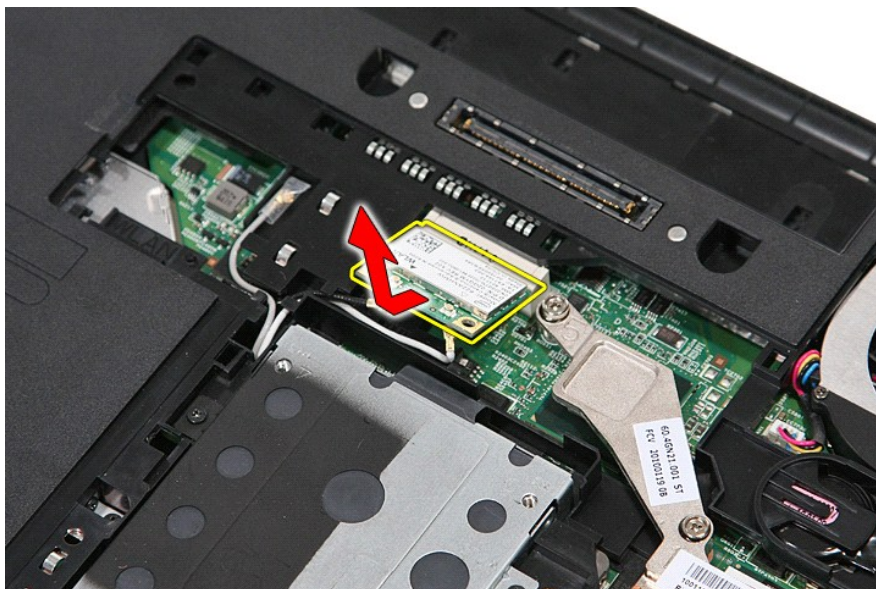
1. Sledite navodilom v poglavju [Preden začnete z delom znotraj računalnika](#).
2. Odstranite [akumulator](#) iz računalnika.
3. Odstranite [pokrov za dostop](#) iz računalnika.
4. Izključite antenska kabla iz kartice WLAN.



5. Nežno izvlecite tečaj, da s tem sprostite kartico WLAN.



6. Iz računalnika odstranite kartico WLAN.



Namestitev kartice WLAN

Za ponovno namestitev kartice WLAN zgornje korake opravite v obratnem vrstnem redu.

[Nazaj na vsebino](#)

Posegi v računalnik

Servisni priročnik za Dell™ Latitude™ E5410 Discrete

- [Preden začnete z delom znotraj računalnika](#)
- [Priporočena orodja](#)
- [Izklop računalnika](#)
- [Po posegu v notranjost računalnika](#)

Predn začnete z delom znotraj računalnika

Upoštevajte ta varnostna navodila, da zaščitite računalnik pred morebitnimi poškodbami in zagotovite lastno varnost. Če ni drugače navedeno, se pri vseh postopkih, vključenih v ta dokument, predpostavlja, da so zagotovljeni naslednji pogoji:

- 1 Da ste prebrali varnostna navodila, priložena vašemu računalniku.
- 1 Komponento lahko zamenjate ali namestite z izvršitvijo postopka odstranitve v obratnem vrstnem redu (če ste jo kupili posebej).

⚠ OPOZORILO: Pred posegom v notranjost računalnika preberite varnostne informacije, ki so priložene računalniku. Za dodatne informacije o varni uporabi glejte spletno stran Normativna skladnost s predpisi na www.dell.com/regulatory_compliance.

⚠ POZOR: Večino popravil lahko opravlja samo certificirani serviser. Vi lahko opravljate samo postopke v zvezi z odpravljanjem težav in enostavna popravila, ki so opredeljena v dokumentaciji izdelka, ali opravila, za katera vam je navodila posredovalo osebje servisne ali podporne službe po spletu ali telefonu. Škode zaradi servisiranja, ki ga Dell ni pooblastil, garancija ne pokriva. Preberite in upoštevajte varnostna navodila, priložena izdelku.

⚠ POZOR: Elektrostatično razelektritev preprečite tako, da se ozemljite z uporabo traku za ozemljitev ali občasno dotaknete nepobarvane kovinske površine, na primer priključka na hrbtni strani računalnika.

⚠ POZOR: Previdno ravnejte s komponentami in karticami. Ne dotikajte se delov ali stikov na kartici. Kartico prijemajte samo za robove ali za kovinski nosilec. Komponente, kot je procesor, držite na robovih in ne za nožice.

⚠ POZOR: Ko izklapljate kabel, vlecite priključek ali pritrdilno zanko in ne samega kabla. Nekateri kabli imajo priključek z zaklopnimi jezički; če izklapljate takšen kabel, pritisnite zaklopne jezičke, preden kabel odstranite. Ko priključke ločujete, poskrbite, da bodo zravnani tako, da se njihovi stiki ne zvijejo. Tudi pred priključitvijo kabla preverite, ali sta oba priključka pravilno obrnjena in poravnana.

🖨 OPOMBA: Barva vašega računalnika in nekaterih komponent se lahko razlikuje od prikazane v tem dokumentu.

Pred posegom v notranjost računalnika opravite naslednje korake, da se izognete poškodbam računalnika:

1. Delovna površina mora biti ravna in čista, s čimer preprečite nastajanje prask na pokrovu računalnika.
2. Izključite računalnik (glejte poglavje [Izklop računalnika](#)).
3. Če je računalnik priključen v priključno napravo (priključeno), kot je medijska baza ali ploščata baterija (dodatna oprema), ga odklopite.

⚠ POZOR: Če želite izklopiti omrežni kabel, najprej odklopite kabel iz računalnika in nato iz omrežne naprave.

4. Iz računalnika odklopite vse omrežne kable.
5. Odklopite računalnik in vse priključene naprave iz električnih vtičnic.
6. Izključite zaslon in računalnik z zgornjo stranjo navzdol postavite na ravno delovno površino.

⚠ POZOR: Pred servisiranjem računalnika odstranite glavno baterijo, da preprečite poškodbe sistemske plošče.

7. Odstranite glavno baterijo (glejte razdelek [Odstranjevanje baterije](#)).
8. Obrnite računalnik tako, da bo zgornja stran spet zgoraj.
9. Vključite zaslon.
10. Pritisnite gumb za vklop, da ozemljite sistemsko ploščo.

⚠ POZOR: Preden odprete zaslon, vedno izklopite računalnik iz električne vtičnice, da preprečite možnost električnega udara.

⚠ POZOR: Preden se dotaknete česar koli znotraj računalnika, se razelektrite tako, da se dotaknete nepobarvane kovinske površine, na primer kovine na zadnji strani računalnika. Med delom se občasno dotaknite nepobarvane kovinske površine, da sprostite statično elektriko, ki lahko poškoduje notranje komponente.

11. Iz ustreznih rež odstranite pomnilniške kartice ExpressCard ali Smart Card.
12. Odstranite trdi disk (glejte [Odstranjevanje trdega diska](#)).

Priporočena orodja

Za postopke, navedene v tem dokumentu, boste verjetno potrebovali naslednja orodja:

- 1 majhen ploščat izvijač,
- 1 izvijač Phillips št. 0,
- 1 izvijač Phillips št. 1,
- 1 majhno plastično pero
- 1 CD s programom za posodobitev BIOS-a.

Izklop računalnika

⚠ POZOR: Preden izklopite računalnik, shranite in zaprite vse odprte datoteke ter zaprite vse odprte programe, da preprečite izgubo podatkov.

1. Zaustavite operacijski sistem:

1 V sistemu Windows® 7:

Kliknite **Start** , nato kliknite **Zaustavitev sistema**.

1 V sistemu Windows Vista®:

Kliknite **Start** , kliknite puščico v spodnjem desnem kotu menija **Start**, kot je prikazano spodaj, in nato kliknite **Shut Down** (Zaustavitev sistema).



1 V sistemu Windows® XP:

Kliknite **Start** → **Turn Off Computer** → **Turn Off**.

Računalnik se izklopi, ko se zaključí postopek zaustavitve operacijskega sistema.


2. Prepričajte se, da so računalnik in vse priključene naprave izklopljene. Če se računalnik in priključene naprave niso samodejno izključili ob zaustavitvi operacijskega sistema, pritisnite in za štiri sekunde zadržite gumb za vklop, da jih izklopite.

Po posegu v notranjost računalnika

Ko dokončate kateri koli postopek zamenjave, pred vklopom računalnika priključite vse zunanje naprave, kartice in kable.

 **POZOR:** Uporabljajte samo baterijo, ki je namenjena temu Dellovem računalniku, da računalnika ne poškodujete. Ne uporabljajte akumulatorjev, ki so namenjeni drugim Dellovim računalnikom.

1. Priključite vse zunanje naprave, kot so podvojevalnik vrat, ploščata baterija ali medijska baza, in ponovno namestite vse kartice, kot je ExpressCard.
2. Priključite vse telefonske ali omrežne kable v računalnik.

 **POZOR:** Omrežni kabel priključite tako, da najprej priključite kabel v omrežno napravo in nato v računalnik.

3. Ponovno namestite [baterijo](#).
4. Računalnik in vse priključene naprave priključite v električne vtičnice.
5. Vključite računalnik.

[Nazaj na vsebino](#)

[Nazaj na vsebino](#)

Kartica za brezžično prostrano omrežje (WWAN)

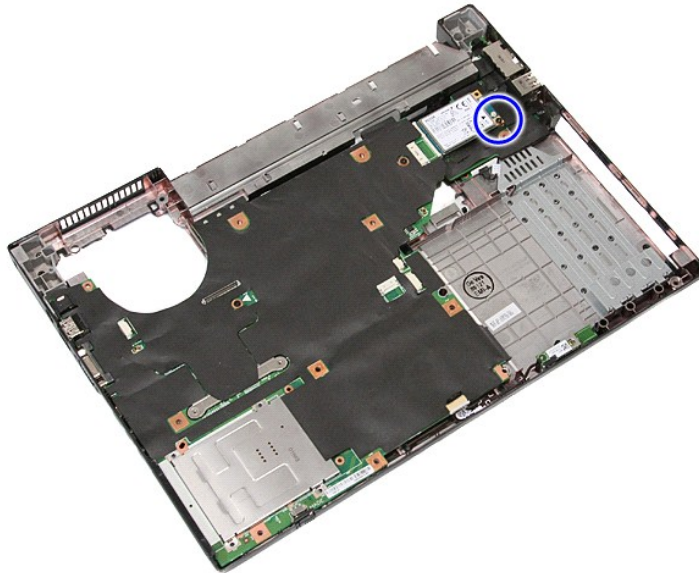
Servisni priročnik za Dell™ Latitude™ E5410 Discrete

⚠ OPOZORILO: Pred posegom v notranjost računalnika preberite varnostne informacije, ki so priložene računalniku. Za dodatne informacije o varni uporabi glejte spletno stran Normativna skladnost s predpisi na www.dell.com/regulatory_compliance.

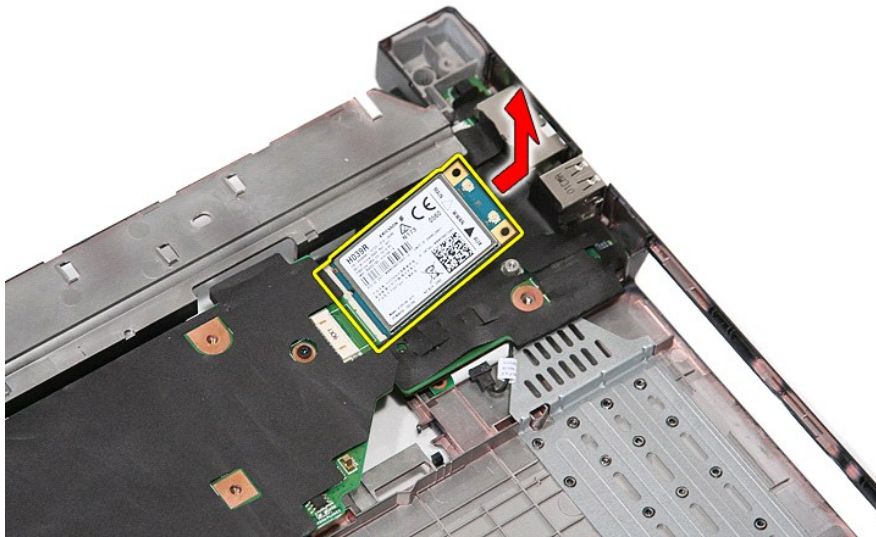
Odstranitev kartice WWAN



1. Sledite navodilom v poglavju [Preden začnete z delom znotraj računalnika](#).
2. Odstranite [akumulator](#) iz računalnika.
3. Odstranite [pokrov za dostop](#) iz računalnika.
4. Odstranite [optični pogon](#) iz računalnika.
5. Odstranite [pokrov LED](#) iz računalnika.
6. Iz računalnika odstranite [tipkovnico](#).
7. Odstranite [sklop zaslona](#) iz računalnika.
8. Odstranite [ploščo LED](#) iz računalnika.
9. Odstranite [naslon za dlani](#) iz računalnika.
10. Odstranite vijak, s katerim je kartica WWAN pritrjena na računalnik.



11. Iz računalnika odstranite kartico WWAN.



Ponovna namestitev kartice WWAN

Za namestitev kartice WWAN opravite zgornje korake v obratnem vrstnem redu.

[Nazaj na vsebino](#)